

**HUIS TER HEIDE WEST**

**Akoestisch onderzoek sportvelden  
honk- en softbalvereniging Firebirds Zeist**

**ALCEDO** 

**GEEN GEDOE.  
GRAAG GEDAAN.**

## HUIS TER HEIDE WEST

### Akoestisch onderzoek sportvelden honk- en softbalvereniging Firebirds Zeist

Rapportnummer: 21-08329.R03.V01  
Status: Definitief  
Datum: 23 december 2022

In opdracht van: mRO b.v.  
Leeuwenveldseweg 16H  
1382LX WEESP

Uitgevoerd door: Alcedo B.V.  
Postbus 140 7450 AC Holten  
Ondernemersweg 3 7451 PK Holten  
Contactpersoon: Dhr. ing. R. Schram & ing. J. Bruinsma  
Telefoon: 085 – 822 99 00  
Internet: [www.alcedo.nl](http://www.alcedo.nl)  
E-mail: [robert.schram@alcedo.nl](mailto:robert.schram@alcedo.nl)  
[jordy.bruinsma@alcedo.nl](mailto:jordy.bruinsma@alcedo.nl)



## INHOUD

1	INLEIDING	3
2	UITGANGSPUNTEN EN BEDRIJFSGEGEVENS	5
2.1	Gehanteerde onderzoeksgegevens	5
2.2	Bedrijfsomschrijving	5
2.3	Akoestisch representatieve situatie	6
2.3.1	Akoestisch incidentele bedrijfssituatie	6
2.4	Beoordeling in het kader van een goede ruimtelijke ordening	7
2.5	Beoordeling in het kader van het Activiteitenbesluit	8
2.5.1	Inrichtingsgebonden verkeer	9
3	AKOESTISCHE GEGEVENS	10
3.1	Gehanteerde bronsterktes	10
3.2	Activiteiten op de sportvelden	10
3.3	Inrichtingsgebonden verkeer	11
4	RESULTATEN EN BEOORDELING	12
4.1	Gehanteerde rekenmethode	12
4.2	Berekeningsresultaten en beoordeling	13
4.2.1	Langtijdgemiddelde beoordelingsniveaus	13
4.2.2	Inrichtingsgebonden verkeer	15
5	AFWEGING MAATREGELEN	16
5.1	Aanleiding voor de maatregelen	16
5.2	Omschrijving van de maatregelen	16
6	CONCLUSIES	17

## Bijlagen

- Bijlage 1 Figuren rekenmodel
- Bijlage 2 Invoergegevens rekenmodel
- Bijlage 3 Rekenresultaten Langtijdgemiddelde beoordelingsniveaus
- Bijlage 4 Rekenresultaten maximale geluidsniveaus



# 1

## INLEIDING

In opdracht van mRO is door Alcedo een actualisatie van het akoestisch onderzoek "Woningbouwlocatie Huis ter Heide West, Akoestisch onderzoek sportvelden voetbalvereniging SV Zeist" met rapportnummer 20197327.R01.V01 uitgevoerd voor de planlocatie Huis ter Heide West in Zeist. Ten gevolge van de veranderde ligging van het zuidwestelijk gelegen voetbalveld en het toevoegen van een honkbal- en softbalveld van de Firebirds Base- and Softball Club (hierna: Firebirds) is de geluidssituatie opnieuw beoordeeld.

Doel van het onderzoek is het bepalen van de geluidsniveaus afkomstig van Firebirds op de nieuwe woningen tijdens het gebruik van de sportvelden. De ligging van het plangebied en Firebirds is weergegeven in de volgende figuur.



Figuur 1 Globale ligging planlocatie

Voor de invulling van het plan zijn twee plannen bekend, te noemen 'model hofjes' en 'model buurten'. Om aan te sluiten op het wegverkeerslawaaionderzoek 'Actualisatie akoestisch onderzoek wegverkeerslawaaio' met rapportnummer 21-08329.R01.V06 d.d. 2 mei 2022 is uitgegaan van de invulling van 'model hofjes'.

Het onderzoek is gebaseerd op een opgave van de bedrijfsvoering van Firebirds, literatuurgegevens en Alcedo-expertise. Aan de hand van de verkregen gegevens is een akoestisch rekenmodel vervaardigd waarmee de geluidsniveaus zijn berekend.

De geluidsniveaus ten gevolge van het bedrijf zijn bepaald volgens de “Handleiding meten en rekenen industrielawaai 1999”. Bij het onderzoek zijn de richtlijnen volgens de “Handreiking industrielawaai en vergunningverlening” gehanteerd. De berekende geluidsniveaus worden getoetst op basis van het stappenplan uit de VNG-publicatie ‘Bedrijven en milieuzonering’ en aan de geluidsvoorschriften volgens het Activiteitenbesluit.

De berekende geluidsniveaus worden getoetst aan de richtwaarden die passen bij de woonomgeving. Het inrichtingsgebonden verkeer (indirecte hinder) is beoordeeld volgens de circulaire “Geluidhinder veroorzaakt door het wegverkeer van en naar de inrichting; beoordeling in het kader van de vergunningverlening op basis van de Wet milieubeheer” van 29 februari 1996.



## 2 UITGANGSPUNTEN EN BEDRIJFSGEGEVENS

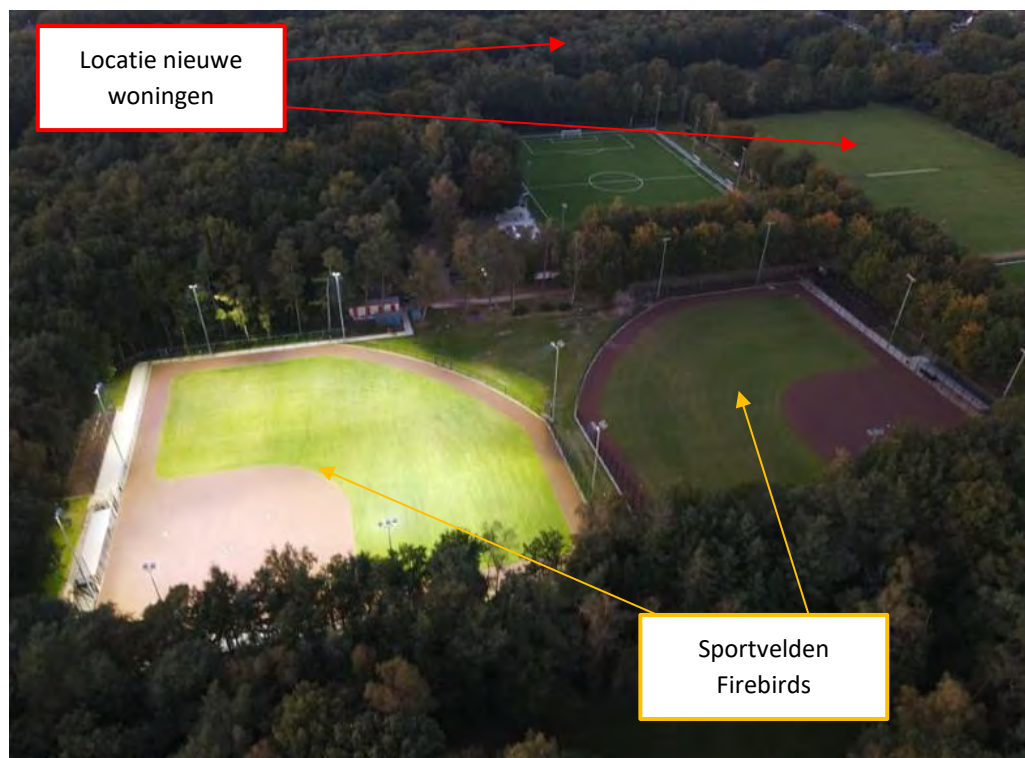
### 2.1 Gehanteerde onderzoeksgegevens

Voor het onderzoek is gebruik gemaakt van de volgende onderzoeksgegevens:

- Schets nieuwbouwplan Huis ter Heide west;
- Door de honk- en softbalvereniging Firebirds opgegeven informatie;
- De website van de Firebirds (<https://www.firebirds.club/>);
- Alcedo expertise.

### 2.2 Bedrijfsomschrijving

Firebirds is gelegen op Sportpark Dijnselburg aan de Huis ter Heideweg 19 te Huis ter Heide. Op de locatie zijn 2 sportvelden aanwezig. Daarnaast wordt de kantine van SV. Zeist gebruikt en is ten westen daarvan een parkeervoorziening aanwezig. In de volgende figuur is een luchtfoto van de velden weergegeven.



Figuur 2 Impressie van het sportpark (bron: <https://www.firebirds.club/2022/03/23/nieuwe-velden-en-nieuwe-naam/>)

In bijlage 1 figuur 1 is de situering van Firebirds en de nieuwe woningen weergegeven.

Het gebruik van de sportvelden varieert van dag tot dag. Er zijn dagen waarbij sprake is van veel activiteiten, maar er zijn ook dagen dat sprake is van minder activiteiten. Voor de toetsing aan de grenswaarden volgens het Activiteitenbesluit is de drukke dag bepalend.

## 2.3 Akoestisch representatieve situatie

De akoestisch representatieve situatie betreft zowel trainingen als wedstrijden voor honk- en softbal. Omdat honkbal de maatgevende situatie betreft ten opzichte van softbal is ervan uitgegaan dat op beide velden honkbal wordt gespeeld. De trainingen en wedstrijden kunnen zowel in de dagperiode als in de avondperiode plaatsvinden.

In de dagperiode wordt er getraind op veld 1 en 2 in de periode tussen 17.00 en 19:00 uur. Het betreft voornamelijk trainingen van de jeugd. Dit komt overeen met 2 uur gedurende de dagperiode. Tijdens trainingen zijn op veld 1 en 2 is in deze periode maximaal 1 team van 10 personen per veld aanwezig en kunnen eventueel enkele toeschouwers aanwezig zijn. Dit aantal is echter zo laag dat ze verder niet akoestisch relevant worden geacht.

In de avond- en nachtperiode kunnen zowel trainingen als wedstrijden plaatsvinden. De wedstrijden van de senioren zijn hierbij maatgevend. De wedstrijden worden gespeeld op het aantal innings en niet op tijd. Het kan hierdoor voorkomen dat een wedstrijd een duratie van 3 uur of langer kan hebben. In het uiterste geval duurt een wedstrijd tot middernacht. Voor dit onderzoek wordt ervan uitgegaan dat vanaf 19:00 beide velden volledig bezet zijn tot 11 uur. Incidenteel wordt doorgespeeld tot 12:00, in dit onderzoek wordt dit scenario buiten beschouwing gelaten. Tijdens wedstrijden zijn op veld 1 en 2 zijn in deze periode maximaal 2 teams van 10 personen op het veld aanwezig. Tijdens de wedstrijd zijn 50 toeschouwers aanwezig.

Direct naast het trainingsveld is een parkeerterrein gelegen met 36 parkeervakken (schatting op basis van oppervlak). Uitgangspunt voor de berekeningen is dat alle vakken gemiddeld 1 keer in de dagperiode en 1 keer in de avondperiode bezet zijn. In dit onderzoek wordt daarom in de dag- en avondperiode met 72 voertuigbewegingen gerekend (36 keer heen en weer).

Op trainingsdagen kan er in de dagperiode ook onderhoud van de velden plaatsvinden. Dit onderhoud bestaat uit gras maaien en/of blad blazen. Het onderhoud op de twee velden duurt circa 1 uur.

### 2.3.1 Akoestisch incidentele bedrijfssituatie

De incidentele bedrijfssituatie betreft de bedrijfssituatie die ten hoogste op 12 dagen per jaar voorkomt en bestaat uit de hierna omschreven activiteiten.

Op de sportvelden kunnen incidenteel ook andere activiteiten plaatsvinden, zoals het verenigingsfeest of voetbaltoernooi. Hierbij kan mogelijk ook een muziek- of omroepinstallaties gebruikt worden. Hierbij zal niet aan de standaard geluidsvoorschriften voldaan worden. Dergelijke activiteiten zullen daarom plaatsvinden met een

evenementenvergunning. Deze evenementen zijn in dit onderzoek buiten beschouwing gelaten.

De hiervoor omschreven activiteiten zijn passend binnen de representatieve bedrijfssituatie (een drukke dag). In de praktijk zullen ook situaties voorkomen waarbij de activiteiten in andere verhoudingen of in mindere mate plaatsvinden. Deze situaties leiden tot een geringere geluidsemisatie en worden daarom in dit onderzoek niet nader beschouwd.

## 2.4 Beoordeling in het kader van een goede ruimtelijke ordening

De activiteiten op de sportvelden hebben een geluidsinvaloe op de omgeving. In dat kader moet worden beoordeeld of in de gewenste nieuwe situatie nog steeds sprake is van een goede ruimtelijke ordening.

De eerste stap in de beoordeling hiervan is de VNG-uitgave 'Bedrijven en milieuzonering', editie 2009. In deze uitgave van de VNG worden handreikingen gegeven op basis waarvan de beoordeling kan plaatsvinden. Aan de hand van richtafstanden wordt voor elke milieucategorie of activiteit aangegeven in hoeverre hinder ter plaatse van de woningen is te verwachten. Overigens dient te worden bedacht dat de in de uitgave genoemde afstanden slechts een indicatie zijn voor de beoordeling.

Volgens de VNG-publicatie 'Bedrijven en milieuzonering' dient voor de beoordeling van geluid en de goede ruimtelijke ordening het volgende stappenplan te worden gevolgd:

- Stap 1.** Indien de nieuwe woningen buiten de richtafstanden worden gerealiseerd kan verdere toetsing in beginsel achterwege blijven. Het voorgenomen initiatief is dan mogelijk.
- Stap 2.** Indien uit stap 1 blijkt dat woningen binnen de richtafstanden worden gerealiseerd, is een geluidsonderzoek nodig. Daarmee worden de geluidsbelastingen bij de nieuwe woningen bepaald. Deze geluidsbelastingen worden getoetst aan de volgende richtwaarden:
- a. bij een geluidsbelasting in gebiedstype '*rustige woonwijk*' van maximaal:
    - 45 dB(A) langtijdgemiddeld beoordelingsniveau  $L_{Ar,LT}$  (etmaalwaarde);
    - 65 dB(A) maximaal geluidsniveaus  $L_{Amax}$  (etmaalwaarde);
    - 50 dB(A) verkeersaantrekkende werking (etmaalwaarde).
  - b. bij een geluidsbelasting in gebiedstype '*gemengd gebied*' van maximaal:
    - 50 dB(A) langtijdgemiddeld beoordelingsniveau  $L_{Ar,LT}$  (etmaalwaarde);
    - 70 dB(A) maximaal geluidsniveau  $L_{Amax}$  (etmaalwaarde);
    - 50 dB(A) verkeersaantrekkende werking (etmaalwaarde).
- Stap 3.** Indien uit stap 2 niet toereikend is, dan is inpassing met nadere motivering mogelijk:
- a. bij een geluidsbelasting in gebiedstype '*rustige woonwijk*' van maximaal:
    - 50 dB(A) langtijdgemiddeld beoordelingsniveau  $L_{Ar,LT}$  (etmaalwaarde);
    - 70 dB(A) maximaal geluidsniveau  $L_{Amax}$  (etmaalwaarde);
    - 50 dB(A) verkeersaantrekkende werking (etmaalwaarde).
  - b. bij een geluidsbelasting in gebiedstype '*gemengd gebied*' van maximaal:



- 55 dB(A) langtijdgemiddeld beoordelingsniveau  $L_{Ar,LT}$  (etmaalwaarde).
- 70 dB(A) maximaal geluidsniveau  $L_{Amax}$  (etmaalwaarde) exclusief piekgeluiden vanwege verkeer (dagperiode).
- 65 dB(A) verkeersaantrekkende werking (etmaalwaarde).

**Stap 4.** Bij hogere geluidsbelastingen is inpassing alleen mogelijk als grondig wordt onderbouwd en gemotiveerd waarom dit plan nog steeds in overeenstemming is met het beginsel van een goede ruimtelijke ordening. Daarbij moet ook de cumulatie met eventuele reeds aanwezige geluidsbelasting worden betrokken.

*De richtwaarden zijn uitgedrukt als "etmaalwaarde". De etmaalwaarde is de hoogste waarde van het optredende niveau in de dagperiode, de avondperiode +5 dB(A) en de nachtperiode +10 dB(A). De dagperiode loopt van 07.00 tot 19.00 uur. De avondperiode loopt van 19.00 tot 23.00 uur. De nachtperiode loopt van 23.00 tot 07.00 uur.*

De honk- en softbalvereniging wordt, als veldsportcomplex met verlichting, getypeerd als een categorie 3.1 volgens VNG met een richtafstand van 50 meter tot woningen in een rustige woonwijk en 30 meter tot een woning in gemengd gebied.

In de omgeving bevinden zich verder een aantal woonbestemming en enkele maatschappelijk en bedrijfsbestemmingen. Gelet op het voorgaande wordt dit gebied getypeerd als een gemengd gebied. De richtwaarden voor een gemengd gebied sluiten aan bij de grenswaarden uit het Activiteitenbesluit. Gelet op de richtafstanden dient stap 2 te worden doorlopen waarbij de feitelijke geluidssituatie met een onderzoek wordt bepaald en wordt getoetst aan de richt- en grenswaarden.

## 2.5

### Beoordeling in het kader van het Activiteitenbesluit

De geluidsvoorschriften voor de langtijdgemiddelde beoordelingsniveaus en de maximale geluidsniveaus volgens het Activiteitenbesluit zijn samengevat in de volgende tabel.

Tabel 1 Geluidsvoorschriften voor langtijdgemiddelde beoordelingsniveaus en maximale geluidsniveaus volgens het Activiteitenbesluit.

Beoordelingspunt	Geluidsvoorschrift [dB(A)]		
	dagperiode (07.00-19.00)	avondperiode (19.00-23.00)	nachtperiode (23.00-07.00)
$L_{Ar,LT}$ op de gevel van gevoelige gebouwen	50	45	40
$L_{Ar,LT}$ in in- en aanpandige gevoelige gebouwen	35	30	25
$L_{Amax}$ op de gevel van gevoelige gebouwen	70	65	60
$L_{Amax}$ in in- en aanpandige gevoelige gebouwen	55	50	45

Volgens het Activiteitenbesluit blijft bij het bepalen van de geluidsniveaus het stemgeluid van bezoeker op het open terrein van een sport- of recreatie-inrichting buiten beschouwing.

De grenswaarden voor de maximale geluidsniveaus ( $L_{Amax}$ ) zijn niet van toepassing op het komen en gaan van bezoekers van horeca-, sport- en recreatieinrichtingen. Ook zijn deze niet van toepassing op sportactiviteiten in de open lucht. Ook de activiteiten die volgens het

Activiteitenbesluit niet hoeven te worden beschouwd worden meegenomen in het bepalen van de geluidsniveaus en de beoordeling hiervan.

## 2.5.1 Inrichtingsgebonden verkeer

Indirecte hinder vanwege het inrichtingsgebonden verkeer (het verkeer op de openbare weg, van en naar het bedrijf), wordt beoordeeld volgens de circulaire “Beoordeling geluidshinder wegverkeer in verband met vergunningverlening Wet milieubeheer”.

Volgens deze circulaire dienen de akoestisch herkenbare geluidsniveaus veroorzaakt door wegverkeersbewegingen van en naar het bedrijf separaat van de geluidsniveaus vanwege het bedrijf zelf te worden berekend. Hierbij wordt uitsluitend een maximum gesteld aan de gemiddelde geluidsniveaus in een etmaal. Bij vergunningverlening kan worden uitgegaan van de voorkeursgrenswaarde van  $L_{Aeq}=50$  dB(A) etmaalwaarde en een maximale grenswaarde van 65 dB(A) etmaalwaarde. Indien een overschrijding van de voorkeursgrenswaarde niet kan worden voorkomen kan, mits gemotiveerd, een ontheffing worden overwogen tot de maximale grenswaarde van 65 dB(A) etmaalwaarde.

Het Activiteitenbesluit kent geen directe voorschriften voor het inrichtingsgebonden verkeer. De toelichting bij het Activiteitenbesluit geeft echter aan dat wat dat betreft aansluiting kan worden gezocht bij de hiervoor genoemde circulaire.

## 3 AKOESTISCHE GEGEVENS

### 3.1 Gehanteerde bronsterktes

De gehanteerde bronsterktes van de spelers en het slaan met een honkbalknuppel zijn afkomstig uit de Duitse richtlijn VDI 3770:2012-09 'geluidsemissieniveaus sport- en recreatie-inrichtingen'. Voor de bronsterktes van de grasmaaier en bladblazer is gebruik gemaakt van meetgegevens elders. In de Duitse richtlijn VDI 3770 zijn geen gegevens opgenomen over honkbal. Uit literatuurstudie is gebleken dat voor het slaan met een honkbalknuppel bronvermogens gehanteerd worden tussen de 108 dB(A) en 121 dB(A). Als worst-case benadering is het bronvermogen gehanteerd van 121 dB(A).

### 3.2 Activiteiten op de sportvelden

In de volgende tabel zijn de activiteiten gedurende de representatieve bedrijfssituatie inclusief bedrijfsduren samengevat.

Tabel 2 Activiteiten

Geluidsbron		Bronsterkte (L <sub>w</sub> ) [dB(A)]		Bedrijfsduur per etmaalperiode [uren]		
		gem.	max.	dagperiode (07.00-19.00)	avondperiode (19.00-23.00)	nachtperiode (23.00-07.00)
001	Sport- en stemgeluid spelers	94 <sup>1,3)</sup>	-	2	4	-
002	Sport- en stemgeluid spelers	94 <sup>1,3)</sup>	-	2	4	1
003/018	Stemgeluid schreeuwen	-	108 <sup>1)</sup>	ja	ja	nee
019/020	Dichtslaande portieren		99 <sup>2)</sup>	ja	ja	nee
021	Stemgeluid toeschouwers	97 <sup>4)</sup>		nee	ja	nee
022/037	Stemgeluid schreeuwen toeschouwers	-	108 <sup>1)</sup>	nee	ja	nee
101	Grasmaaier/bladblazer	98 <sup>2)</sup>	-	1	-	-
102/117	Grasmaaier/bladblazer piek	-	101 <sup>2)</sup>	ja	nee	nee
201/202	Strike	-	121	ja	ja	nee

<sup>1)</sup> VDI 3770:2012-09;

<sup>2)</sup> Alcedo-expertise;

<sup>3)</sup> De gemiddelde bronsterkte wordt voornamelijk bepaald door het stemgeluid van de spelers.

<sup>4)</sup> Uitgaande vanwege vergelijkbare karakter stemgeluid bij een wedstrijd american football (Bronvermogen gebaseerd op 50 toeschouwers (80 dB + 10log (n), met n aantal toeschouwers).

Tabel 3 Aantal voertuigbewegingen representatieve bedrijfssituatie

Geluidsbron		Aantallen per etmaalperiode					
		dagperiode (07.00-19.00)		avondperiode (19.00-23.00)		nachtperiode (23.00-07.00)	
route	omschrijving	heen	terug	heen	terug	heen	terug
<i>Ontsluitingsweg</i>							
118/119	Aantallen personenauto's op de ontsluitingsweg	36	36	36	36	-	-

## 3.3 Inrichtingsgebonden verkeer

In de volgende tabel is het inrichtingsgebonden verkeer samengevat. De gemiddelde rijsnelheid bedraagt 20 km/uur. Zodra de auto's harder rijden, zijn ze opgenomen in het heersend verkeersbeeld.

Tabel 4 Inrichtingsgebonden verkeer

Geluidsbron		Bronsterkte (L <sub>w</sub> ) [dB(A)]	Aantal voertuigbewegingen per etmaalperiode		
bronnr.	omschrijving		dagperiode (07.00-19.00)	avondperiode (19.00-23.00)	nachtperiode (23.00-07.00)
PA-id 1	Noordzijde Huis ter Heideweg	90	18	18	-
PA-id 2	Zuidzijde Huis ter Heideweg	90	18	18	-

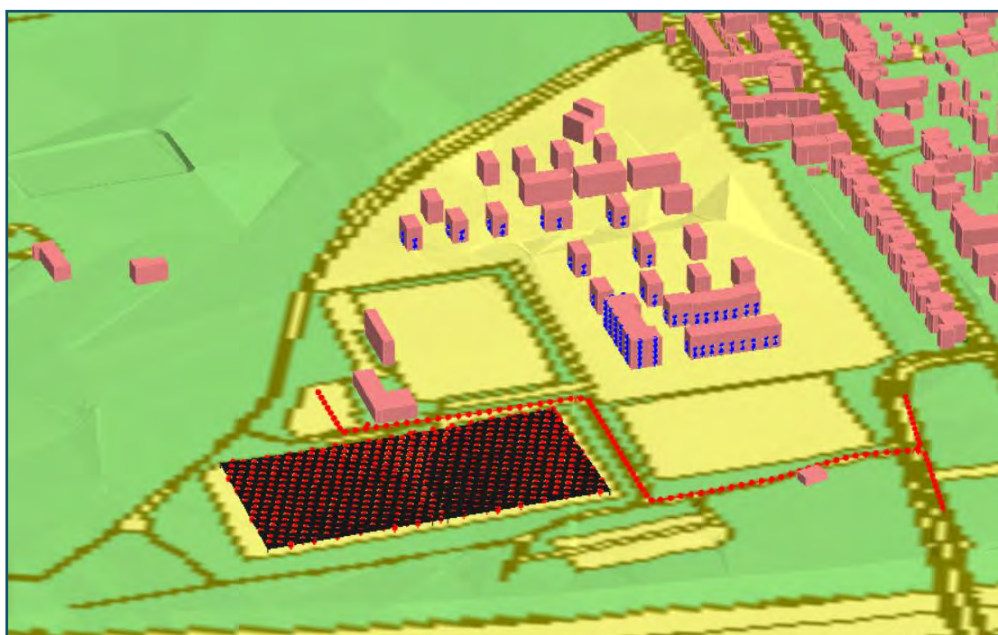
## 4 RESULTATEN EN BEOORDELING

### 4.1 Gehanteerde rekenmethode

Met overdrachtsberekeningen zijn de optredende geluidsniveaus ter plaatse van de beoordelingspunten bepaald. De overdrachtsberekeningen zijn uitgevoerd met een rekenmodel volgens methode II uit de "Handleiding meten en rekenen industrielawaai 1999". In dit driedimensionale model zijn onder andere verharde vlakken en gebouwen opgenomen.

In de berekening wordt met alle factoren die van belang zijn rekening gehouden, zoals afstandsreducties, reflecties, afschermingen, bodem- en luchtdemping. In het model zijn gebieden met verharding opgenomen. Waar geen verharding is opgenomen wordt verondersteld dat de bodem absorberend is.

Bepaling van de geluidsniveaus gedurende de dagperiode vindt plaats op een beoordelingshoogte van 1,5 meter (begane grond). Gedurende de avond- en de nachtperiode vindt bepaling plaats op een beoordelingshoogte op 5 meter voor de grondgebonden woningen en elke 3 meter boven de begane grond (1,5 meter) voor de appartementen. De geluidsniveaus worden invallend beschouwd.



Figuur 2 Impressie rekenmodel

De invoergegevens van het rekenmodel zijn opgenomen in bijlage 2. In bijlage 1 figuur 2 is de ligging van de objecten met gehanteerde gebouwhoogten weergegeven. De ligging van de geluidsbronnen is weergegeven in bijlage 1 figuur 3 en 4. De ligging van de beoordelingspunten is in bijlage 1 figuur 5 weergegeven.

## 4.2 Berekeningsresultaten en beoordeling

### 4.2.1 Langtijdgemiddelde beoordelingsniveaus

#### 4.2.1.1 Toetsing Activiteitenbesluit

Voor de beoordeling van het langtijdgemiddelde beoordelingsniveau is sprake van stemgeluid van spelers en het publiek, personenauto's op het terrein en grasmaaien en bladblazen. Stemgeluid van het publiek hoeft niet meegenomen te worden bij de beoordeling ten behoeve van het Activiteitenbesluit.

Tabel 5 Langtijdgemiddelde beoordelingsniveaus toets aan geluidsvoorschrift /richtwaarde

Beoordelingspunt		Langtijdgemiddelde beoordelingsniveaus (L <sub>Ar,LT</sub> ) [dB(A)]					
		dagperiode (07.00-19.00)		avondperiode (19.00-23.00)		nachtperiode (23.00-07.00)	
		berek.	toets	berek.	toets	berek.	toets
<i>Inclusief stemgeluid spelers (ten behoeve van toetsing aan Activiteitenbesluit)</i>							
031_D	Appartementen	35	50	41	45	-	40
031_E	Appartementen	35	50	41	45	-	40
032_D	Appartementen	36	50	42	45	-	40
032_E	Appartementen	36	50	42	45	-	40
033_D	Appartementen	36	50	42	45	-	40
033_E	Appartementen	36	50	42	45	-	40
034_D	Appartementen	36	50	42	45	-	40
034_E	Appartementen	36	50	42	45	-	40
035_D	Appartementen	36	50	42	45	-	40
035_E	Appartementen	36	50	42	45	-	40
<i>Inclusief stemgeluid van bezoekers / publiek (ten behoeve van toetsing aan richtwaarde)</i>							
031_D	Appartementen	35	50	44	45	-	40
031_E	Appartementen	35	50	45	45	-	40
032_D	Appartementen	36	50	45	45	-	40
032_E	Appartementen	36	50	45	45	-	40
033_D	Appartementen	36	50	46	45	-	40
033_E	Appartementen	36	50	46	45	-	40
034_D	Appartementen	36	50	46	45	-	40
034_E	Appartementen	36	50	46	45	-	40
035_D	Appartementen	36	50	45	45	-	40
035_E	Appartementen	36	50	45	45	-	40

Uit de berekeningsresultaten blijkt dat zowel in dag- en avondperiode aan de geluidsvoorschriften uit het Activiteitenbesluit wordt voldaan.

Uit de berekeningsresultaten blijkt dat het langtijdgemiddelde beoordelingsniveau in het kader van een goede ruimtelijke ordening ten hoogste 36 dB(A) in de dagperiode en 46 dB(A) in de avondperiode bedraagt. Hiermee wordt in de dagperiode aan de richtwaarden voor de beoordeling in het kader van een goede ruimtelijke ordening voldaan. In de avondperiode is er sprake van 1 dB overschrijding van de richtwaarde. De overschrijding wordt hoofdzakelijk veroorzaakt door het stemgeluid van het publiek en het sport- en stemgeluid van de spelers.

## 4.2.1.2

### Maximale geluidsniveaus

De maximale geluidsniveaus worden veroorzaakt door stem-en sportgeluiden, dichtslaande portieren, rijdende voertuigen en door het bladblazen en grasmaaien. De maximale geluidsniveaus veroorzaakt door stem-en sportgeluiden en het aan- en afrijden van optrekkende voertuigen op het terrein worden in het kader van het Activiteitenbesluit niet getoetst en de dichtslaande portieren alleen in de avondperiode. In de volgende tabel zijn de maximale geluidsniveaus op enkele maatgevende beoordelingspunten samengevat.

Tabel 6 Maximale geluidsniveaus toets aan geluidsvoorschrift/richtwaarde

Beoordelingspunt		Maximale geluidsniveaus ( $L_{Amax}$ ) [dB(A)]					
		dagperiode (07.00-19.00)		avondperiode (19.00-23.00)		nachtperiode (23.00-07.00)	
		berek.	toets	berek.	toets	berek.	toets
<i>Exclusief stem- en sportgeluiden (ten behoeve van toetsing Activiteitenbesluit)</i>							
029_C	Appartementen	52	70	52	65	-	60
029_D	Appartementen	52	70	52	65	-	60
029_E	Appartementen	52	70	52	65	-	60
030_C	Appartementen	53	70	53	65	-	60
030_D	Appartementen	53	70	53	65	-	60
030_E	Appartementen	53	70	53	65	-	60
031_C	Appartementen	54	70	54	65	-	60
031_D	Appartementen	54	70	54	65	-	60
031_E	Appartementen	54	70	54	65	-	60
034_C	Appartementen	54	70	54	65	-	60
034_D	Appartementen	54	70	54	65	-	60
034_E	Appartementen	54	70	54	65	-	60
035_A	Appartementen	50	70	50	65	-	60
035_D	Appartementen	54	70	54	65	-	60
035_E	Appartementen	54	70	54	65	-	60
<i>Inclusief stem- en sportgeluiden (ten behoeve van toetsing aan richtwaarde)</i>							
029_C	Appartementen	63	70	63	65	-	60
029_D	Appartementen	64	70	64	65	-	60
029_E	Appartementen	65	70	65	65	-	60
030_C	Appartementen	63	70	63	65	-	60
030_D	Appartementen	64	70	64	65	-	60
030_E	Appartementen	65	70	65	65	-	60
031_C	Appartementen	64	70	64	65	-	60
031_D	Appartementen	65	70	65	65	-	60
031_E	Appartementen	66	70	66	65	-	60
032_C	Appartementen	65	70	65	65	-	60
032_D	Appartementen	66	70	66	65	-	60
032_E	Appartementen	66	70	66	65	-	60
033_C	Appartementen	66	70	66	65	-	60
033_D	Appartementen	67	70	67	65	-	60
033_E	Appartementen	67	70	67	65	-	60
034_C	Appartementen	66	70	66	65	-	60
034_D	Appartementen	67	70	67	65	-	60

Uit de berekeningsresultaten blijkt dat ten behoeve van de toetsing Activiteitenbesluit in de dag- en avondperiode overal aan de geluidsvoorschriften wordt voldaan.

Aan de richtwaarde van 70 dB(A) in de dagperiode wordt overal voldaan. In de avondperiode wordt de richtwaarde met ten hoogste 2 dB(A) overschreden. De overschrijding wordt veroorzaakt door het slaan met de honkbalknuppel.

## 4.2.2 Inrichtingsgebonden verkeer

Op de gevels van de omliggende woningen bedraagt het equivalente geluidsniveau ten gevolge van het inrichtingsgebonden verkeer in de toekomstige situatie ten hoogste 26 dB(A)-etmaalwaarde. Hiermee wordt overal voldaan aan de voorkeursgrenswaarde van 50 dB(A)-etmaalwaarde.





## 5 AFWEGING MAATREGELEN

### 5.1 Aanleiding voor de maatregelen

In hoofdstuk 4 is geconstateerd dat als gevolg van het slaan met een honkbalknuppel de richtwaarde voor gemengd gebied met 2 dB (A) in de avondperiode wordt overschreden. Daarom dient te worden onderzocht of het treffen van geluidsreducerende maatregelen aan de orde is.

### 5.2 Omschrijving van de maatregelen

Er is sprake van een overschrijding van 1 dB(A) van het langtijdgemiddelde beoordelingsniveau in de avondperiode. Daarnaast is er sprake van een overschrijding van 2 dB(A) van het maximale beoordelingsniveau in de avondperiode en wordt veroorzaakt door het slaan met de honkbalknuppel.

Onderzocht is of het geluidsniveau kan worden gereduceerd, zonder de activiteiten van de Firebirds te beperken. Een reductie is mogelijk door het plaatsen van een geluidsscherm. Uit een verkennende berekening blijkt dat een geluidsscherm met een hoogte van meer dan 10 meter langs de gehele westzijde van het plan nodig is om te kunnen voldoen aan richtwaarden voor het langtijdgemiddelde beoordelingsniveau en het maximale geluidsniveau in gemengd gebied. De hoogte van de schermen is benodigd in verband met het appartementencomplex naast veld 1.

Een afscherming met dergelijke hoogten is op deze locatie landschappelijk ongewenst en is bovendien zeer kostbaar.

Omdat sprake is van nieuwbouw zullen de appartementen voldoen aan de eisen voor nieuwbouw volgens het Bouwbesluit. De geluidwering van de gevels bedraagt dan ten minste 20 dB. Bij langtijdgemiddelde beoordelingsniveaus van ten hoogste 46 dB(A) en maximale geluidsniveaus van ten hoogste 67 dB(A) in de avondperiode is een geluidwering van 20 dB voldoende om te kunnen voldoen aan de eisen voor het binnenniveau van respectievelijk 30 dB(A) en 50 dB(A). Er zijn geen aanvullende gevelmaatregelen aan de nieuwe woningen noodzakelijk om in de woningen ten aanzien van het aspect geluid vanwege de honkbalvereniging een aanvaardbaar woon- en leefklimaat te realiseren. Anderzijds wordt Firebirds niet in haar activiteiten beperkt vanwege de nieuwbouw.



# 6

## CONCLUSIES

In opdracht van mRO is door Alcedo een actualisatie van het akoestisch onderzoek "Woningbouwlocatie Huis ter Heide West, Akoestisch onderzoek sportvelden voetbalvereniging SV Zeist" met rapportnummer 20197327.R01.V01 uitgevoerd voor de planlocatie Huis ter Heide West in Zeist. Ten gevolge van de veranderde ligging van het zuidwestelijk gelegen voetbalveld en het toevoegen van een honkbal- en softbalveld van de Firebirds Base- and Softball Club (hierna: Firebirds) is de geluidssituatie opnieuw beoordeeld.

Er is sprake van een overschrijding van 1 dB(A) van het langtijdgemiddelde beoordelingsniveau in de avondperiode. Daarnaast is er sprake van een overschrijding van 2 dB(A) van het maximale beoordelingsniveau in de avondperiode en wordt veroorzaakt door het slaan met de honkbalknuppel.

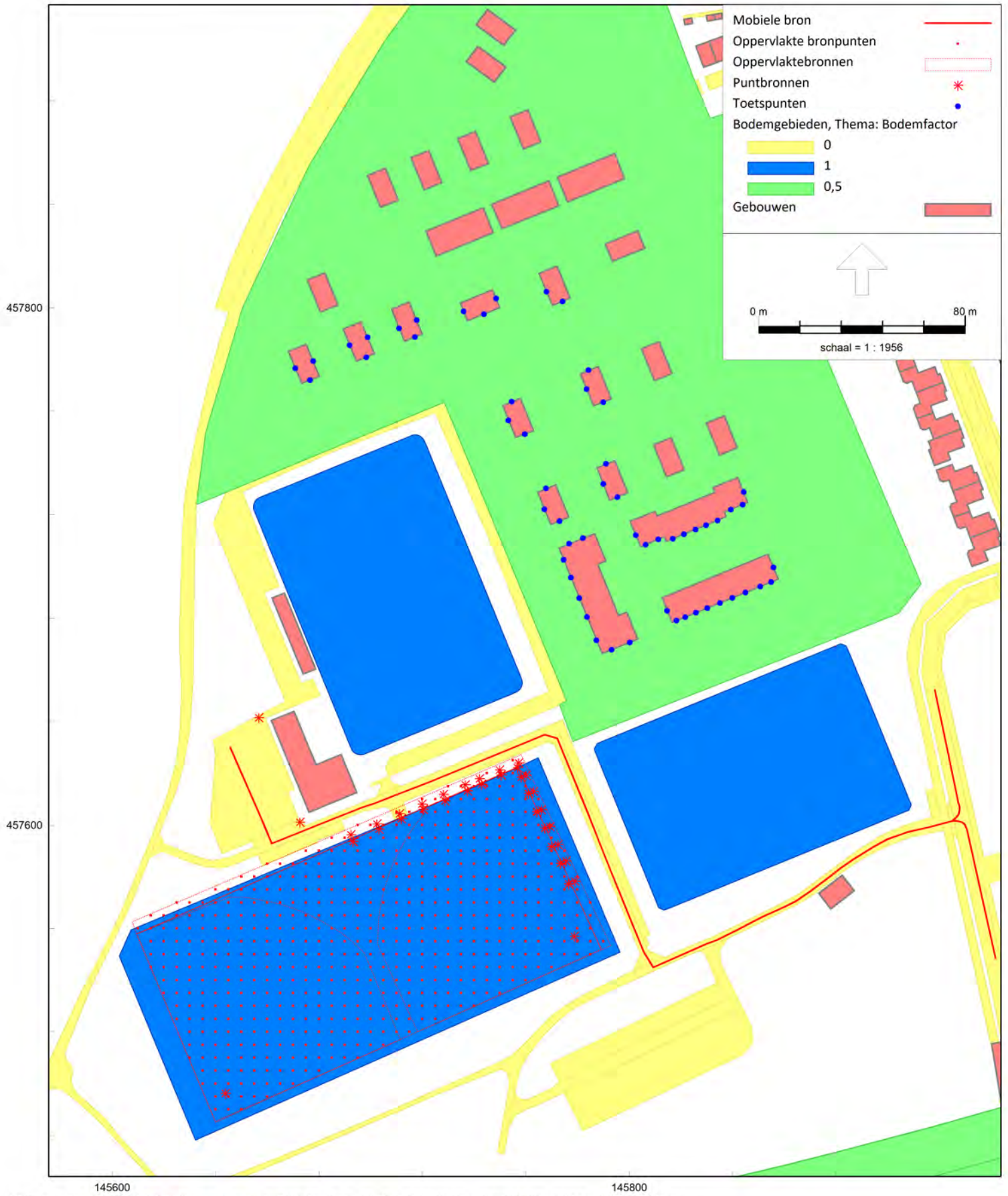
Omdat sprake is van nieuwbouw zullen de appartementen voldoen aan de eisen voor nieuwbouw volgens het Bouwbesluit. De geluidwering van de gevels bedraagt dan ten minste 20 dB. Bij langtijdgemiddelde beoordelingsniveaus van ten hoogste 46 dB(A) en maximale geluidsniveaus van ten hoogste 67 dB(A) in de avondperiode is een geluidwering van 20 dB voldoende om te kunnen voldoen aan de eisen voor het binnenniveau van respectievelijk 30 dB(A) en 50 dB(A). Er zijn geen aanvullende gevelmaatregelen aan de nieuwe woningen noodzakelijk om in de woningen ten aanzien van het aspect geluid vanwege de honkbalvereniging een aanvaardbaar woon- en leefklimaat te realiseren. Anderzijds wordt Firebirds niet in haar activiteiten beperkt vanwege de nieuwbouw.

**BIJLAGE 1**

**FIGUREN REKENMODEL**

**ALCEDO** 

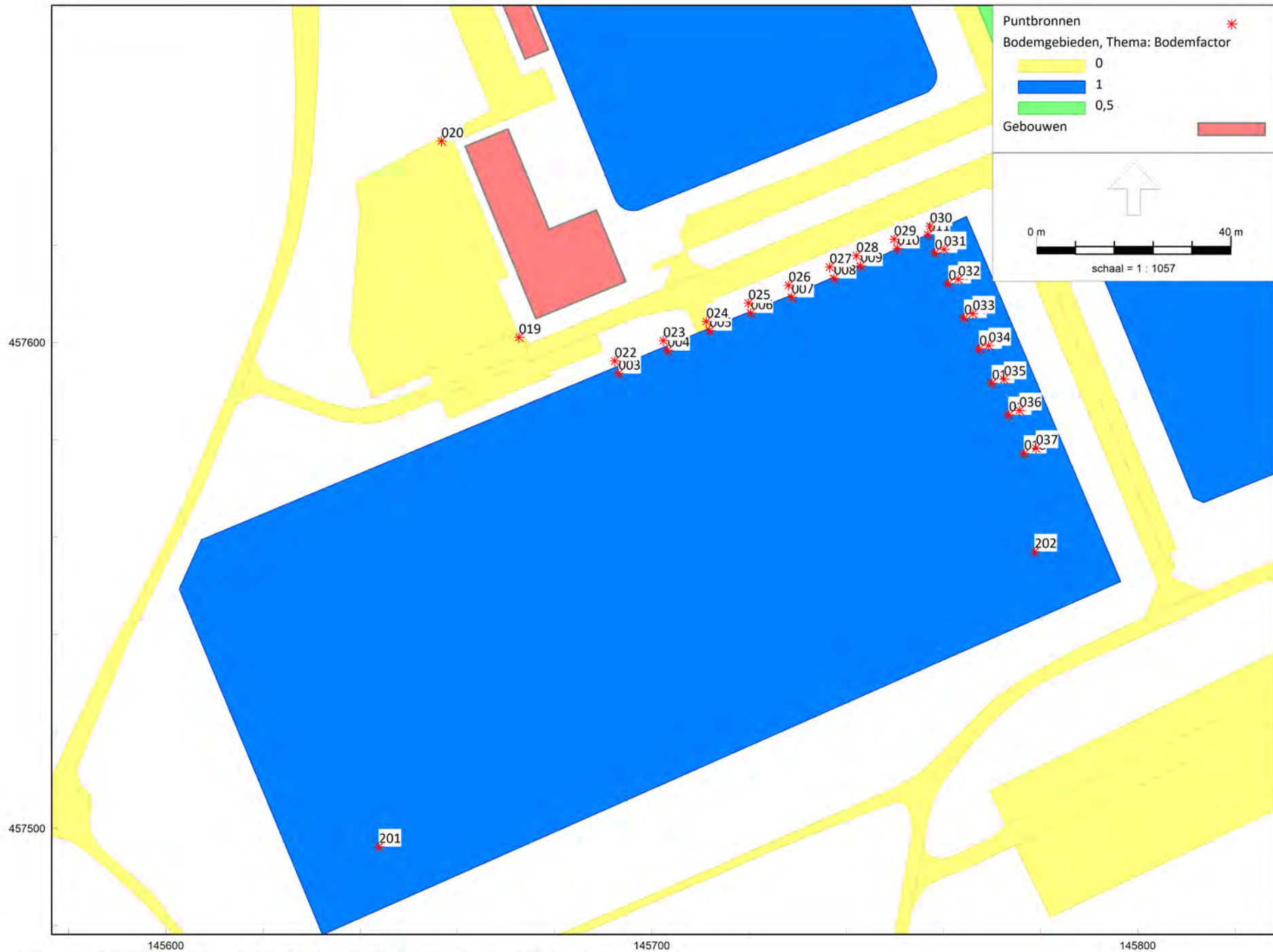
GEEN GEDOE.  
GRAAG GEDAAN.



Figuur 1 Overzicht rekenmodel met ligging gebouwen, bronnen boedemgebieden en toetspunten







HMRI, industrie, [21-08329 IL Actualisatie sportvelden - IL04 - Honk-en softbal Firebirds ], Geomilieu V2022.4 rev 1 Licentiehouder: Alcedo

Figuur 3 Ligging en nummering puntbronnen



HMRI, industrie, [21-08329 IL Actualisatie sportvelden - IL04 - Honk-en softbal Firebirds ], Geomilieu V2022.4 rev 1 Licentiehouder: Alcedo

Figuur 4 Ligging en nummering mobiele bronnen en oppervlaktebronnen





145600 145800 146000  
HMRI, industrie, [21-08329 IL Actualisatie sportvelden - IL04 - Honk-en softbal Firebirds ], Geomilieu V2022.4 rev 1 Licentiehouders: Alcedo

Figuur 5 Ligging en nummering beoordelingspunten



**BIJLAGE 2**

**INVOERGEGEVENS  
REKENMODEL**

**ALCEDO** 

GEEN GEDOE.  
GRAAG GEDAAN.

Rapport: Lijst van model eigenschappen  
Model: IL04 - Honk-en softbal Firebirds

Model eigenschap

Omschrijving	IL04 - Honk-en softbal Firebirds
Verantwoordelijke	jordyb
Rekenmethode	#2   Industrielawaai   HMRI, industrie
Aangemaakt door	jordyb op 4-11-2022
Laatst ingezien door	jordyb op 23-12-2022
Model aangemaakt met	Geomilieu V2022.4 rev 1
Dagperiode	07:00 - 19:00
Avondperiode	19:00 - 23:00
Nachtperiode	23:00 - 07:00
Samengestelde periode	Etmaalwaarde
Waarde	Max(Dag, Avond + 5, Nacht + 10)
Standaard maaiveldhoogte	0
Rekenhoogte contouren	4
Detailniveau toetspunt resultaten	Bronresultaten
Detailniveau resultaten grids	Groepsresultaten
Rekenoptimalisatie aan	Ja
Zoekafstand [m]	5000
Meteorologische correctie	Toepassen standaard, 5,0
Standaard bodemfactor	0,8
Absorptiestandaarden	HMRI-II.8
Dynamische foutmarge	--
Clusteren gebouwen	Ja
Verwijderen binnenwanden	Ja
Max.refl.afstand	--
Max.refl.diepte	1



Model: IL04 - Honk-en softbal Firebirds  
 Groep: (hoofdgroep)  
 Lijst van Puntbronnen, voor rekenmethode Industrielawaai - HMRI, industrie

Naam	Omschr.	Hoogte	Maaiveld	Hdef.	Type	Richt.	Hoek	Cb(D)	Cb(A)	Cb(N)	Weging	GeenRefl.	GeenDemping
003	LAmx Stemgeluid schreeuwen veld 1	1,60	9,96	Relatief	Normale puntbron	0,00	360,00	99,00	99,00	--	A	Nee	Nee
004	LAmx Stemgeluid schreeuwen veld 1	1,60	9,98	Relatief	Normale puntbron	0,00	360,00	99,00	99,00	--	A	Nee	Nee
005	LAmx Stemgeluid schreeuwen veld 1	1,60	9,99	Relatief	Normale puntbron	0,00	360,00	99,00	99,00	--	A	Nee	Nee
006	LAmx Stemgeluid schreeuwen veld 1	1,60	10,00	Relatief	Normale puntbron	0,00	360,00	99,00	99,00	--	A	Nee	Nee
007	LAmx Stemgeluid schreeuwen veld 1	1,60	10,01	Relatief	Normale puntbron	0,00	360,00	99,00	99,00	--	A	Nee	Nee
008	LAmx Stemgeluid schreeuwen veld 1	1,60	10,02	Relatief	Normale puntbron	0,00	360,00	99,00	99,00	--	A	Nee	Nee
009	LAmx Stemgeluid schreeuwen veld 1	1,60	10,03	Relatief	Normale puntbron	0,00	360,00	99,00	99,00	--	A	Nee	Nee
010	LAmx Stemgeluid schreeuwen veld 1	1,60	10,10	Relatief	Normale puntbron	0,00	360,00	99,00	99,00	--	A	Nee	Nee
011	LAmx Stemgeluid schreeuwen veld 1	1,60	10,22	Relatief	Normale puntbron	0,00	360,00	99,00	99,00	--	A	Nee	Nee
012	LAmx Stemgeluid schreeuwen veld 1	1,60	10,24	Relatief	Normale puntbron	0,00	360,00	99,00	99,00	--	A	Nee	Nee
013	LAmx Stemgeluid schreeuwen veld 1	1,60	10,27	Relatief	Normale puntbron	0,00	360,00	99,00	99,00	--	A	Nee	Nee
014	LAmx Stemgeluid schreeuwen veld 1	1,60	10,30	Relatief	Normale puntbron	0,00	360,00	99,00	99,00	--	A	Nee	Nee
015	LAmx Stemgeluid schreeuwen veld 1	1,60	10,32	Relatief	Normale puntbron	0,00	360,00	99,00	99,00	--	A	Nee	Nee
016	LAmx Stemgeluid schreeuwen veld 1	1,60	9,95	Relatief	Normale puntbron	0,00	360,00	99,00	99,00	--	A	Nee	Nee
017	LAmx Stemgeluid schreeuwen veld 1	1,60	9,89	Relatief	Normale puntbron	0,00	360,00	99,00	99,00	--	A	Nee	Nee
018	LAmx Stemgeluid schreeuwen veld 1	1,60	9,87	Relatief	Normale puntbron	0,00	360,00	99,00	99,00	--	A	Nee	Nee
019	LAmx dichtslaande autoportieren	0,75	10,05	Relatief	Normale puntbron	0,00	360,00	99,00	99,00	--	A	Nee	Nee
020	LAmx dichtslaande autoportieren	0,75	10,35	Relatief	Normale puntbron	0,00	360,00	99,00	99,00	--	A	Nee	Nee
022	LAmx Stemgeluid schreeuwen publiek	1,60	9,98	Relatief	Normale puntbron	0,00	360,00	--	99,00	--	A	Nee	Nee
023	LAmx Stemgeluid schreeuwen publiek	1,60	9,99	Relatief	Normale puntbron	0,00	360,00	--	99,00	--	A	Nee	Nee
024	LAmx Stemgeluid schreeuwen publiek	1,60	10,00	Relatief	Normale puntbron	0,00	360,00	--	99,00	--	A	Nee	Nee
025	LAmx Stemgeluid schreeuwen publiek	1,60	10,02	Relatief	Normale puntbron	0,00	360,00	--	99,00	--	A	Nee	Nee
026	LAmx Stemgeluid schreeuwen publiek	1,60	10,03	Relatief	Normale puntbron	0,00	360,00	--	99,00	--	A	Nee	Nee
027	LAmx Stemgeluid schreeuwen publiek	1,60	10,04	Relatief	Normale puntbron	0,00	360,00	--	99,00	--	A	Nee	Nee
028	LAmx Stemgeluid schreeuwen publiek	1,60	10,04	Relatief	Normale puntbron	0,00	360,00	--	99,00	--	A	Nee	Nee
029	LAmx Stemgeluid schreeuwen publiek	1,60	10,09	Relatief	Normale puntbron	0,00	360,00	--	99,00	--	A	Nee	Nee
030	LAmx Stemgeluid schreeuwen publiek	1,60	10,24	Relatief	Normale puntbron	0,00	360,00	--	99,00	--	A	Nee	Nee

Model: IL04 - Honk-en softbal Firebirds

Groep: (hoofdgroep)

Lijst van Puntbronnen, voor rekenmethode Industrielawaai - HMRI, industrie

Naam	GeenProces	Lw 31	Lw 63	Lw 125	Lw 250	Lw 500	Lw 1k	Lw 2k	Lw 4k	Lw 8k	Red 31	Red 63	Red 125	Red 250	Red 500	Red 1k	Red 2k	Red 4k	Red 8k
003	Nee	61,00	66,00	74,00	83,00	93,00	101,00	105,00	93,00	88,00	-1,00	-1,00	-1,00	-1,00	-1,00	-1,00	-1,00	-1,00	-1,00
004	Nee	61,00	66,00	74,00	83,00	93,00	101,00	105,00	93,00	88,00	-1,00	-1,00	-1,00	-1,00	-1,00	-1,00	-1,00	-1,00	-1,00
005	Nee	61,00	66,00	74,00	83,00	93,00	101,00	105,00	93,00	88,00	-1,00	-1,00	-1,00	-1,00	-1,00	-1,00	-1,00	-1,00	-1,00
006	Nee	61,00	66,00	74,00	83,00	93,00	101,00	105,00	93,00	88,00	-1,00	-1,00	-1,00	-1,00	-1,00	-1,00	-1,00	-1,00	-1,00
007	Nee	61,00	66,00	74,00	83,00	93,00	101,00	105,00	93,00	88,00	-1,00	-1,00	-1,00	-1,00	-1,00	-1,00	-1,00	-1,00	-1,00
008	Nee	61,00	66,00	74,00	83,00	93,00	101,00	105,00	93,00	88,00	-1,00	-1,00	-1,00	-1,00	-1,00	-1,00	-1,00	-1,00	-1,00
009	Nee	61,00	66,00	74,00	83,00	93,00	101,00	105,00	93,00	88,00	-1,00	-1,00	-1,00	-1,00	-1,00	-1,00	-1,00	-1,00	-1,00
010	Nee	61,00	66,00	74,00	83,00	93,00	101,00	105,00	93,00	88,00	-1,00	-1,00	-1,00	-1,00	-1,00	-1,00	-1,00	-1,00	-1,00
011	Nee	61,00	66,00	74,00	83,00	93,00	101,00	105,00	93,00	88,00	-1,00	-1,00	-1,00	-1,00	-1,00	-1,00	-1,00	-1,00	-1,00
012	Nee	61,00	66,00	74,00	83,00	93,00	101,00	105,00	93,00	88,00	-1,00	-1,00	-1,00	-1,00	-1,00	-1,00	-1,00	-1,00	-1,00
013	Nee	61,00	66,00	74,00	83,00	93,00	101,00	105,00	93,00	88,00	-1,00	-1,00	-1,00	-1,00	-1,00	-1,00	-1,00	-1,00	-1,00
014	Nee	61,00	66,00	74,00	83,00	93,00	101,00	105,00	93,00	88,00	-1,00	-1,00	-1,00	-1,00	-1,00	-1,00	-1,00	-1,00	-1,00
015	Nee	61,00	66,00	74,00	83,00	93,00	101,00	105,00	93,00	88,00	-1,00	-1,00	-1,00	-1,00	-1,00	-1,00	-1,00	-1,00	-1,00
016	Nee	61,00	66,00	74,00	83,00	93,00	101,00	105,00	93,00	88,00	-1,00	-1,00	-1,00	-1,00	-1,00	-1,00	-1,00	-1,00	-1,00
017	Nee	61,00	66,00	74,00	83,00	93,00	101,00	105,00	93,00	88,00	-1,00	-1,00	-1,00	-1,00	-1,00	-1,00	-1,00	-1,00	-1,00
018	Nee	61,00	66,00	74,00	83,00	93,00	101,00	105,00	93,00	88,00	-1,00	-1,00	-1,00	-1,00	-1,00	-1,00	-1,00	-1,00	-1,00
019	Nee	69,00	77,00	92,00	89,00	94,00	90,00	92,00	87,00	78,00	0,00	0,00	0,00	0,00	0,00	0,00	0,00	0,00	0,00
020	Nee	69,00	77,00	92,00	89,00	94,00	90,00	92,00	87,00	78,00	0,00	0,00	0,00	0,00	0,00	0,00	0,00	0,00	0,00
022	Nee	61,00	66,00	74,00	83,00	93,00	101,00	105,00	93,00	88,00	-1,00	-1,00	-1,00	-1,00	-1,00	-1,00	-1,00	-1,00	-1,00
023	Nee	61,00	66,00	74,00	83,00	93,00	101,00	105,00	93,00	88,00	-1,00	-1,00	-1,00	-1,00	-1,00	-1,00	-1,00	-1,00	-1,00
024	Nee	61,00	66,00	74,00	83,00	93,00	101,00	105,00	93,00	88,00	-1,00	-1,00	-1,00	-1,00	-1,00	-1,00	-1,00	-1,00	-1,00
025	Nee	61,00	66,00	74,00	83,00	93,00	101,00	105,00	93,00	88,00	-1,00	-1,00	-1,00	-1,00	-1,00	-1,00	-1,00	-1,00	-1,00
026	Nee	61,00	66,00	74,00	83,00	93,00	101,00	105,00	93,00	88,00	-1,00	-1,00	-1,00	-1,00	-1,00	-1,00	-1,00	-1,00	-1,00
027	Nee	61,00	66,00	74,00	83,00	93,00	101,00	105,00	93,00	88,00	-1,00	-1,00	-1,00	-1,00	-1,00	-1,00	-1,00	-1,00	-1,00
028	Nee	61,00	66,00	74,00	83,00	93,00	101,00	105,00	93,00	88,00	-1,00	-1,00	-1,00	-1,00	-1,00	-1,00	-1,00	-1,00	-1,00
029	Nee	61,00	66,00	74,00	83,00	93,00	101,00	105,00	93,00	88,00	-1,00	-1,00	-1,00	-1,00	-1,00	-1,00	-1,00	-1,00	-1,00
030	Nee	61,00	66,00	74,00	83,00	93,00	101,00	105,00	93,00	88,00	-1,00	-1,00	-1,00	-1,00	-1,00	-1,00	-1,00	-1,00	-1,00

Model: IL04 - Honk-en softbal Firebirds  
 Groep: (hoofdgroep)  
 Lijst van Puntbronnen, voor rekenmethode Industrielawaai - HMRI, industrie

Naam	Omschr.	Hoogte	Maaiveld	Hdef.	Type	Richt.	Hoek	Cb(D)	Cb(A)	Cb(N)	Weging	GeenRefl.	GeenDemping
031	LAmx Stemgeluid schreeuwen publiek	1,60	10,28	Relatief	Normale puntbron	0,00	360,00	--	99,00	--	A	Nee	Nee
032	LAmx Stemgeluid schreeuwen publiek	1,60	10,31	Relatief	Normale puntbron	0,00	360,00	--	99,00	--	A	Nee	Nee
033	LAmx Stemgeluid schreeuwen publiek	1,60	10,34	Relatief	Normale puntbron	0,00	360,00	--	99,00	--	A	Nee	Nee
034	LAmx Stemgeluid schreeuwen publiek	1,60	9,99	Relatief	Normale puntbron	0,00	360,00	--	99,00	--	A	Nee	Nee
035	LAmx Stemgeluid schreeuwen publiek	1,60	9,93	Relatief	Normale puntbron	0,00	360,00	--	99,00	--	A	Nee	Nee
036	LAmx Stemgeluid schreeuwen publiek	1,60	9,92	Relatief	Normale puntbron	0,00	360,00	--	99,00	--	A	Nee	Nee
037	LAmx Stemgeluid schreeuwen publiek	1,60	9,90	Relatief	Normale puntbron	0,00	360,00	99,00	99,00	--	A	Nee	Nee
102	LAmx grasmaaier/bladblazer trainingsveld	1,00	9,96	Relatief	Normale puntbron	0,00	360,00	99,00	99,00	--	A	Nee	Nee
103	LAmx grasmaaier/bladblazer trainingsveld	1,00	9,98	Relatief	Normale puntbron	0,00	360,00	99,00	99,00	--	A	Nee	Nee
104	LAmx grasmaaier/bladblazer trainingsveld	1,00	9,99	Relatief	Normale puntbron	0,00	360,00	99,00	99,00	--	A	Nee	Nee
105	LAmx grasmaaier/bladblazer trainingsveld	1,00	10,00	Relatief	Normale puntbron	0,00	360,00	99,00	99,00	--	A	Nee	Nee
106	LAmx grasmaaier/bladblazer trainingsveld	1,00	10,01	Relatief	Normale puntbron	0,00	360,00	99,00	99,00	--	A	Nee	Nee
107	LAmx grasmaaier/bladblazer trainingsveld	1,00	10,02	Relatief	Normale puntbron	0,00	360,00	99,00	99,00	--	A	Nee	Nee
108	LAmx grasmaaier/bladblazer trainingsveld	1,00	10,03	Relatief	Normale puntbron	0,00	360,00	99,00	99,00	--	A	Nee	Nee
109	LAmx grasmaaier/bladblazer trainingsveld	1,00	10,10	Relatief	Normale puntbron	0,00	360,00	99,00	99,00	--	A	Nee	Nee
110	LAmx grasmaaier/bladblazer trainingsveld	1,00	10,22	Relatief	Normale puntbron	0,00	360,00	99,00	99,00	--	A	Nee	Nee
111	LAmx grasmaaier/bladblazer trainingsveld	1,00	10,24	Relatief	Normale puntbron	0,00	360,00	99,00	99,00	--	A	Nee	Nee
112	LAmx grasmaaier/bladblazer trainingsveld	1,00	10,27	Relatief	Normale puntbron	0,00	360,00	99,00	99,00	--	A	Nee	Nee
113	LAmx grasmaaier/bladblazer trainingsveld	1,00	10,30	Relatief	Normale puntbron	0,00	360,00	99,00	99,00	--	A	Nee	Nee
114	LAmx grasmaaier/bladblazer trainingsveld	1,00	10,33	Relatief	Normale puntbron	0,00	360,00	99,00	99,00	--	A	Nee	Nee
115	LAmx grasmaaier/bladblazer trainingsveld	1,00	9,95	Relatief	Normale puntbron	0,00	360,00	99,00	99,00	--	A	Nee	Nee
116	LAmx grasmaaier/bladblazer trainingsveld	1,00	9,89	Relatief	Normale puntbron	0,00	360,00	99,00	99,00	--	A	Nee	Nee
117	LAmx grasmaaier/bladblazer trainingsveld	1,00	9,87	Relatief	Normale puntbron	0,00	360,00	99,00	99,00	--	A	Nee	Nee
201	LAmx 'strike'	1,00	9,52	Relatief	Normale puntbron	0,00	360,00	99,00	99,00	--	A	Nee	Nee
202	LAmx 'strike'	1,00	9,75	Relatief	Normale puntbron	0,00	360,00	99,00	99,00	--	A	Nee	Nee

Model: IL04 - Honk-en softbal Firebirds

Groep: (hoofdgroep)

Lijst van Puntbronnen, voor rekenmethode Industrielawaai - HMRI, industrie

Naam	GeenProces	Lw 31	Lw 63	Lw 125	Lw 250	Lw 500	Lw 1k	Lw 2k	Lw 4k	Lw 8k	Red 31	Red 63	Red 125	Red 250	Red 500	Red 1k	Red 2k	Red 4k	Red 8k
031	Nee	61,00	66,00	74,00	83,00	93,00	101,00	105,00	93,00	88,00	-1,00	-1,00	-1,00	-1,00	-1,00	-1,00	-1,00	-1,00	-1,00
032	Nee	61,00	66,00	74,00	83,00	93,00	101,00	105,00	93,00	88,00	-1,00	-1,00	-1,00	-1,00	-1,00	-1,00	-1,00	-1,00	-1,00
033	Nee	61,00	66,00	74,00	83,00	93,00	101,00	105,00	93,00	88,00	-1,00	-1,00	-1,00	-1,00	-1,00	-1,00	-1,00	-1,00	-1,00
034	Nee	61,00	66,00	74,00	83,00	93,00	101,00	105,00	93,00	88,00	-1,00	-1,00	-1,00	-1,00	-1,00	-1,00	-1,00	-1,00	-1,00
035	Nee	61,00	66,00	74,00	83,00	93,00	101,00	105,00	93,00	88,00	-1,00	-1,00	-1,00	-1,00	-1,00	-1,00	-1,00	-1,00	-1,00
036	Nee	61,00	66,00	74,00	83,00	93,00	101,00	105,00	93,00	88,00	-1,00	-1,00	-1,00	-1,00	-1,00	-1,00	-1,00	-1,00	-1,00
037	Nee	61,00	66,00	74,00	83,00	93,00	101,00	105,00	93,00	88,00	-1,00	-1,00	-1,00	-1,00	-1,00	-1,00	-1,00	-1,00	-1,00
102	Nee	43,90	63,60	85,30	93,90	91,50	92,10	89,80	83,00	75,90	-3,00	-3,00	-3,00	-3,00	-3,00	-3,00	-3,00	-3,00	-3,00
103	Nee	43,90	63,60	85,30	93,90	91,50	92,10	89,80	83,00	75,90	-3,00	-3,00	-3,00	-3,00	-3,00	-3,00	-3,00	-3,00	-3,00
104	Nee	43,90	63,60	85,30	93,90	91,50	92,10	89,80	83,00	75,90	-3,00	-3,00	-3,00	-3,00	-3,00	-3,00	-3,00	-3,00	-3,00
105	Nee	43,90	63,60	85,30	93,90	91,50	92,10	89,80	83,00	75,90	-3,00	-3,00	-3,00	-3,00	-3,00	-3,00	-3,00	-3,00	-3,00
106	Nee	43,90	63,60	85,30	93,90	91,50	92,10	89,80	83,00	75,90	-3,00	-3,00	-3,00	-3,00	-3,00	-3,00	-3,00	-3,00	-3,00
107	Nee	43,90	63,60	85,30	93,90	91,50	92,10	89,80	83,00	75,90	-3,00	-3,00	-3,00	-3,00	-3,00	-3,00	-3,00	-3,00	-3,00
108	Nee	43,90	63,60	85,30	93,90	91,50	92,10	89,80	83,00	75,90	-3,00	-3,00	-3,00	-3,00	-3,00	-3,00	-3,00	-3,00	-3,00
109	Nee	43,90	63,60	85,30	93,90	91,50	92,10	89,80	83,00	75,90	-3,00	-3,00	-3,00	-3,00	-3,00	-3,00	-3,00	-3,00	-3,00
110	Nee	43,90	63,60	85,30	93,90	91,50	92,10	89,80	83,00	75,90	-3,00	-3,00	-3,00	-3,00	-3,00	-3,00	-3,00	-3,00	-3,00
111	Nee	43,90	63,60	85,30	93,90	91,50	92,10	89,80	83,00	75,90	-3,00	-3,00	-3,00	-3,00	-3,00	-3,00	-3,00	-3,00	-3,00
112	Nee	43,90	63,60	85,30	93,90	91,50	92,10	89,80	83,00	75,90	-3,00	-3,00	-3,00	-3,00	-3,00	-3,00	-3,00	-3,00	-3,00
113	Nee	43,90	63,60	85,30	93,90	91,50	92,10	89,80	83,00	75,90	-3,00	-3,00	-3,00	-3,00	-3,00	-3,00	-3,00	-3,00	-3,00
114	Nee	43,90	63,60	85,30	93,90	91,50	92,10	89,80	83,00	75,90	-3,00	-3,00	-3,00	-3,00	-3,00	-3,00	-3,00	-3,00	-3,00
115	Nee	43,90	63,60	85,30	93,90	91,50	92,10	89,80	83,00	75,90	-3,00	-3,00	-3,00	-3,00	-3,00	-3,00	-3,00	-3,00	-3,00
116	Nee	43,90	63,60	85,30	93,90	91,50	92,10	89,80	83,00	75,90	-3,00	-3,00	-3,00	-3,00	-3,00	-3,00	-3,00	-3,00	-3,00
117	Nee	43,90	63,60	85,30	93,90	91,50	92,10	89,80	83,00	75,90	-3,00	-3,00	-3,00	-3,00	-3,00	-3,00	-3,00	-3,00	-3,00
201	Nee	0,00	0,00	80,00	85,00	90,00	121,00	100,00	0,00	0,00	0,00	0,00	0,00	0,00	0,00	0,00	0,00	0,00	0,00
202	Nee	0,00	0,00	80,00	85,00	90,00	121,00	100,00	0,00	0,00	0,00	0,00	0,00	0,00	0,00	0,00	0,00	0,00	0,00

Model: IL04 - Honk-en softbal Firebirds  
Groep: (hoofdgroep)  
Lijst van Mobiele bron, voor rekenmethode Industrielawaai - HMRI, industrie

Naam	Omschr.	ISO_H	ISO M.	Hdef.	Weging	Aantal(D)	Aantal(A)	Aantal(N)	Gem.snelheid	Max.afst.	Lw 31	Lw 63	Lw 125	Lw 250	Lw 500
118	personenauto's	0,75	--	Relatief	A	15	15	--	10	5,00	55,00	74,00	71,00	72,00	73,00
119	personenauto's optrekkend	0,75	--	Relatief	A	15	15	--	10	5,00	63,00	82,00	79,00	80,00	81,00
PA-id1	Indirecte hinder auto noordzijde	0,75	--	Relatief	A	18	18	--	20	5,00	60,00	79,00	76,00	77,00	78,00
PA-id2	Indirecte hinder auto zuidzijde	0,75	--	Relatief	A	18	18	--	20	5,00	60,00	79,00	76,00	77,00	78,00



Model: IL04 - Honk-en softbal Firebirds  
Groep: (hoofdgroep)  
Lijst van Mobiele bron, voor rekenmethode Industrielawaai - HMRI, industrie

Naam	Lw 1k	Lw 2k	Lw 4k	Lw 8k	Red 31	Red 63	Red 125	Red 250	Red 500	Red 1k	Red 2k	Red 4k	Red 8k
118	75,00	81,00	78,00	73,00	0,00	0,00	0,00	0,00	0,00	0,00	0,00	0,00	0,00
119	83,00	89,00	86,00	81,00	0,00	0,00	0,00	0,00	0,00	0,00	0,00	0,00	0,00
PA-id1	80,00	86,00	83,00	78,00	0,00	0,00	0,00	0,00	0,00	0,00	0,00	0,00	0,00
PA-id2	80,00	86,00	83,00	78,00	0,00	0,00	0,00	0,00	0,00	0,00	0,00	0,00	0,00

Model: IL04 - Honk-en softbal Firebirds

Groep: (hoofdgroep)

Lijst van Oppervlaktebronnen, voor rekenmethode Industrielawaai - HMRI, industrie

Naam	Omschr.	Hoogte	Maaiveld	Hdef.	TypeLw	Weging	Cb(D)	Cb(A)	Cb(N)	DeltaL	DeltaH	Negeer obj.	LwM2 31	LwM2 63	LwM2 125
021	stemgeluid publiek	1,60	9,86	Relatief	True	A	--	3,01	--	5,0	5,0	Ja	-29,99	-1,39	3,51
101	Grasmaaier/bladblazer veld	1,00	9,73	Relatief	True	A	10,79	--	--	5,0	5,0	Ja	2,87	22,57	44,27
002	spelers veld (honkball en stemgeluid)	1,60	10,23	Relatief	True	A	7,78	0,00	--	5,0	5,0	Ja	-37,35	-8,75	-3,85
001	spelers veld (honkball en stemgeluid)	1,60	9,90	Relatief	True	A	7,78	0,00	--	5,0	5,0	Ja	-37,39	-8,79	-3,89

Model: IL04 - Honk-en softbal Firebirds  
 Groep: (hoofdgroep)  
 Lijst van Oppervlaktebronnen, voor rekenmethode Industrielawaai - HMRI, industrie

Naam	LwM2 250	LwM2 500	LwM2 1k	LwM2 2k	LwM2 4k	LwM2 8k	Lw 31	Lw 63	Lw 125	Lw 250	Lw 500	Lw 1k	Lw 2k	Lw 4k	Lw 8k	Red 31	Red 63	Red 125
021	31,21	60,61	59,01	56,81	53,31	35,21	0,00	28,60	33,50	61,20	90,60	89,00	86,80	83,30	65,20	-2,78	-2,78	-2,78
101	52,87	50,47	51,07	48,77	41,97	34,87	43,90	63,60	85,30	93,90	91,50	92,10	89,80	83,00	75,90	0,00	0,00	0,00
002	23,85	53,25	51,65	49,45	45,95	27,85	0,00	28,60	33,50	61,20	90,60	89,00	86,80	83,30	65,20	0,00	0,00	0,00
001	23,81	53,21	51,61	49,41	45,91	27,81	0,00	28,60	33,50	61,20	90,60	89,00	86,80	83,30	65,20	0,00	0,00	0,00

Model: IL04 - Honk-en softbal Firebirds  
Groep: (hoofdgroep)  
Lijst van Oppervlaktebronnen, voor rekenmethode Industrielawaai - HMRI, industrie

Naam	Red 250	Red 500	Red 1k	Red 2k	Red 4k	Red 8k
021	-2,78	-2,78	-2,78	-2,78	-2,78	-2,78
101	0,00	0,00	0,00	0,00	0,00	0,00
002	0,00	0,00	0,00	0,00	0,00	0,00
001	0,00	0,00	0,00	0,00	0,00	0,00

**BIJLAGE 3**

**REKENRESULTATEN  
LANGTIJDGEMIDDELTE  
BEOORDELINGSNIVEAUS**

**ALCEDO** 

GEEN GEDOE.  
GRAAG GEDAAN.

Rapport: Resultatentabel  
 Model: IL04 - Honk-en softbal Firebirds  
 LAeq totaalresultaten voor toetspunten  
 Groep: Ac-besluit  
 Groepsreductie: Nee

Naam									
Toetspunt	Omschrijving	X	Y	Hoogte	Dag	Avond	Nacht	Etmaal	
001_A	Grondgebonden woningen	145676,59	457772,03	1,50	26,0	32,2	--	37,2	
001_B	Grondgebonden woningen	145676,59	457772,03	5,00	27,5	33,7	--	38,7	
002_A	Grondgebonden woningen	145670,83	457776,53	1,50	25,3	31,5	--	36,5	
002_B	Grondgebonden woningen	145670,83	457776,53	5,00	26,4	32,7	--	37,7	
003_A	Grondgebonden woningen	145677,83	457779,35	1,50	21,0	27,2	--	32,2	
003_B	Grondgebonden woningen	145677,83	457779,35	5,00	22,4	28,8	--	33,8	
004_A	Grondgebonden woningen	145691,88	457785,46	1,50	26,3	32,5	--	37,5	
004_B	Grondgebonden woningen	145691,88	457785,46	5,00	27,6	33,8	--	38,8	
005_A	Grondgebonden woningen	145698,84	457788,54	1,50	15,9	21,8	--	26,8	
005_B	Grondgebonden woningen	145698,84	457788,54	5,00	21,2	27,2	--	32,2	
006_A	Grondgebonden woningen	145698,32	457780,88	1,50	24,8	30,9	--	35,9	
006_B	Grondgebonden woningen	145698,32	457780,88	5,00	26,9	33,1	--	38,1	
007_A	Grondgebonden woningen	145711,01	457792,04	1,50	24,4	30,5	--	35,5	
007_B	Grondgebonden woningen	145711,01	457792,04	5,00	25,9	32,1	--	37,1	
008_A	Grondgebonden woningen	145717,82	457795,19	1,50	13,8	19,6	--	24,6	
008_B	Grondgebonden woningen	145717,82	457795,19	5,00	20,6	26,5	--	31,5	
009_A	Grondgebonden woningen	145717,16	457788,66	1,50	24,6	30,7	--	35,7	
009_B	Grondgebonden woningen	145717,16	457788,66	5,00	27,3	33,6	--	38,6	
010_A	Grondgebonden woningen	145735,94	457798,56	1,50	25,1	31,3	--	36,3	
010_B	Grondgebonden woningen	145735,94	457798,56	5,00	26,4	32,7	--	37,7	
011_A	Grondgebonden woningen	145743,84	457797,50	1,50	25,0	31,3	--	36,3	
011_B	Grondgebonden woningen	145743,84	457797,50	5,00	26,7	32,9	--	37,9	

Alle getoonde dB-waarden zijn A-gewogen

Rapport: Resultatentabel  
 Model: IL04 - Honk-en softbal Firebirds  
 LAeq totaalresultaten voor toetspunten  
 Groep: Ac-besluit  
 Groepsreductie: Nee

Naam									
Toetspunt	Omschrijving	X	Y	Hoogte	Dag	Avond	Nacht	Etmaal	
012_A	Grondgebonden woningen	145748,58	457803,52	1,50	14,2	19,8	--	24,8	
012_B	Grondgebonden woningen	145748,58	457803,52	5,00	17,7	23,5	--	28,5	
013_A	Grondgebonden woningen	145768,00	457806,22	1,50	22,4	28,3	--	33,3	
013_B	Grondgebonden woningen	145768,00	457806,22	5,00	23,5	29,7	--	34,7	
014_A	Grondgebonden woningen	145774,23	457802,41	1,50	21,6	27,7	--	32,7	
014_B	Grondgebonden woningen	145774,23	457802,41	5,00	22,4	28,7	--	33,7	
015_A	Grondgebonden woningen	145754,57	457763,69	1,50	14,4	20,4	--	25,4	
015_B	Grondgebonden woningen	145754,57	457763,69	5,00	16,6	22,9	--	27,9	
016_A	Grondgebonden woningen	145753,32	457756,43	1,50	27,4	33,5	--	38,5	
016_B	Grondgebonden woningen	145753,32	457756,43	5,00	28,7	35,0	--	40,0	
017_A	Grondgebonden woningen	145759,64	457751,10	1,50	27,6	33,8	--	38,8	
017_B	Grondgebonden woningen	145759,64	457751,10	5,00	28,9	35,1	--	40,1	
018_A	Grondgebonden woningen	145784,24	457775,87	1,50	20,2	26,2	--	31,2	
018_B	Grondgebonden woningen	145784,24	457775,87	5,00	21,0	27,2	--	32,2	
019_A	Grondgebonden woningen	145783,50	457768,49	1,50	24,3	30,2	--	35,2	
019_B	Grondgebonden woningen	145783,50	457768,49	5,00	24,9	30,9	--	35,9	
020_A	Grondgebonden woningen	145790,00	457763,49	1,50	20,3	25,9	--	30,9	
020_B	Grondgebonden woningen	145790,00	457763,49	5,00	20,9	26,9	--	31,9	
021_A	Grondgebonden woningen	145767,89	457730,14	1,50	16,7	22,6	--	27,6	
021_B	Grondgebonden woningen	145767,89	457730,14	5,00	17,8	23,9	--	28,9	
022_A	Grondgebonden woningen	145767,21	457722,05	1,50	29,2	35,4	--	40,4	
022_B	Grondgebonden woningen	145767,21	457722,05	5,00	30,6	36,8	--	41,8	

Alle getoonde dB-waarden zijn A-gewogen

Rapport: Resultatentabel  
 Model: IL04 - Honk-en softbal Firebirds  
 LAeq totaalresultaten voor toetspunten  
 Groep: Ac-besluit  
 Groepsreductie: Nee

Naam									
Toetspunt	Omschrijving	X	Y	Hoogte	Dag	Avond	Nacht	Etmaal	
023_A	Grondgebonden woningen	145773,04	457717,50	1,50	29,4	35,5	--	40,5	
023_B	Grondgebonden woningen	145773,04	457717,50	5,00	30,7	37,0	--	42,0	
024_A	Grondgebonden woningen	145791,10	457739,64	1,50	20,4	26,5	--	31,5	
024_B	Grondgebonden woningen	145791,10	457739,64	5,00	21,5	27,8	--	32,8	
025_A	Grondgebonden woningen	145789,95	457731,86	1,50	24,0	29,9	--	34,9	
025_B	Grondgebonden woningen	145789,95	457731,86	5,00	25,1	31,1	--	36,1	
026_A	Grondgebonden woningen	145795,49	457726,79	1,50	14,4	19,7	--	24,7	
026_B	Grondgebonden woningen	145795,49	457726,79	5,00	14,9	20,6	--	25,6	
027_A	Appartementen	145782,08	457710,91	1,50	26,1	32,4	--	37,4	
027_B	Appartementen	145782,08	457710,91	4,50	27,2	33,6	--	38,6	
027_C	Appartementen	145782,08	457710,91	7,50	28,3	34,7	--	39,7	
027_D	Appartementen	145782,08	457710,91	10,50	29,3	35,6	--	40,6	
027_E	Appartementen	145782,08	457710,91	13,50	19,5	24,8	--	29,8	
028_A	Appartementen	145776,78	457708,73	1,50	17,5	23,3	--	28,3	
028_B	Appartementen	145776,78	457708,73	4,50	18,2	24,1	--	29,1	
028_C	Appartementen	145776,78	457708,73	7,50	19,3	25,3	--	30,3	
028_D	Appartementen	145776,78	457708,73	10,50	20,4	26,3	--	31,3	
028_E	Appartementen	145776,78	457708,73	13,50	20,4	25,7	--	30,7	
029_A	Appartementen	145774,67	457702,55	1,50	30,5	36,7	--	41,7	
029_B	Appartementen	145774,67	457702,55	4,50	31,8	38,1	--	43,1	
029_C	Appartementen	145774,67	457702,55	7,50	33,0	39,3	--	44,3	
029_D	Appartementen	145774,67	457702,55	10,50	33,9	40,1	--	45,1	

Alle getoonde dB-waarden zijn A-gewogen



Rapport: Resultatentabel  
 Model: IL04 - Honk-en softbal Firebirds  
 LAeq totaalresultaten voor toetspunten  
 Groep: Ac-besluit  
 Groepsreductie: Nee

Naam								
Toetspunt	Omschrijving	X	Y	Hoogte	Dag	Avond	Nacht	Etmaal
029_E	Appartementen	145774,67	457702,55	13,50	34,3	40,5	--	45,5
030_A	Appartementen	145777,47	457695,65	1,50	31,0	37,2	--	42,2
030_B	Appartementen	145777,47	457695,65	4,50	32,4	38,7	--	43,7
030_C	Appartementen	145777,47	457695,65	7,50	33,6	39,9	--	44,9
030_D	Appartementen	145777,47	457695,65	10,50	34,4	40,6	--	45,6
030_E	Appartementen	145777,47	457695,65	13,50	34,8	40,9	--	45,9
031_A	Appartementen	145780,71	457687,72	1,50	31,6	37,8	--	42,8
031_B	Appartementen	145780,71	457687,72	4,50	33,0	39,3	--	44,3
031_C	Appartementen	145780,71	457687,72	7,50	34,3	40,5	--	45,5
031_D	Appartementen	145780,71	457687,72	10,50	35,0	41,2	--	46,2
031_E	Appartementen	145780,71	457687,72	13,50	35,3	41,4	--	46,4
032_A	Appartementen	145783,70	457680,39	1,50	32,1	38,3	--	43,3
032_B	Appartementen	145783,70	457680,39	4,50	33,7	40,0	--	45,0
032_C	Appartementen	145783,70	457680,39	7,50	34,9	41,1	--	46,1
032_D	Appartementen	145783,70	457680,39	10,50	35,5	41,7	--	46,7
032_E	Appartementen	145783,70	457680,39	13,50	35,7	41,9	--	46,9
033_A	Appartementen	145787,36	457671,44	1,50	32,7	39,0	--	44,0
033_B	Appartementen	145787,36	457671,44	4,50	34,4	40,7	--	45,7
033_C	Appartementen	145787,36	457671,44	7,50	35,5	41,8	--	46,8
033_D	Appartementen	145787,36	457671,44	10,50	36,1	42,2	--	47,2
033_E	Appartementen	145787,36	457671,44	13,50	36,3	42,4	--	47,4
034_A	Appartementen	145793,25	457667,75	1,50	32,7	38,9	--	43,9

Alle getoonde dB-waarden zijn A-gewogen

Rapport: Resultatentabel  
 Model: IL04 - Honk-en softbal Firebirds  
 LAeq totaalresultaten voor toetspunten  
 Groep: Ac-besluit  
 Groepsreductie: Nee

Naam									
Toetspunt	Omschrijving	X	Y	Hoogte	Dag	Avond	Nacht	Etmaal	
034_B	Appartementen	145793,25	457667,75	4,50	34,4	40,7	--	45,7	
034_C	Appartementen	145793,25	457667,75	7,50	35,6	41,8	--	46,8	
034_D	Appartementen	145793,25	457667,75	10,50	36,1	42,3	--	47,3	
034_E	Appartementen	145793,25	457667,75	13,50	36,3	42,4	--	47,4	
035_A	Appartementen	145800,23	457670,55	1,50	32,0	38,2	--	43,2	
035_B	Appartementen	145800,23	457670,55	4,50	33,6	40,0	--	45,0	
035_C	Appartementen	145800,23	457670,55	7,50	34,9	41,1	--	46,1	
035_D	Appartementen	145800,23	457670,55	10,50	35,5	41,7	--	46,7	
035_E	Appartementen	145800,23	457670,55	13,50	35,7	41,9	--	46,9	
036_A	Grondgebonden woningen	145814,72	457682,82	1,50	29,9	36,2	--	41,2	
036_B	Grondgebonden woningen	145814,72	457682,82	5,00	31,4	37,8	--	42,8	
037_A	Grondgebonden woningen	145818,30	457678,99	1,50	30,5	36,7	--	41,7	
037_B	Grondgebonden woningen	145818,30	457678,99	5,00	32,0	38,3	--	43,3	
038_A	Grondgebonden woningen	145821,74	457680,39	1,50	30,3	36,5	--	41,5	
038_B	Grondgebonden woningen	145821,74	457680,39	5,00	31,7	38,0	--	43,0	
039_A	Grondgebonden woningen	145825,88	457682,07	1,50	30,0	36,2	--	41,2	
039_B	Grondgebonden woningen	145825,88	457682,07	5,00	31,4	37,7	--	42,7	
040_A	Grondgebonden woningen	145830,29	457683,87	1,50	29,7	35,9	--	40,9	
040_B	Grondgebonden woningen	145830,29	457683,87	5,00	31,0	37,3	--	42,3	
041_A	Grondgebonden woningen	145835,16	457685,85	1,50	29,4	35,6	--	40,6	
041_B	Grondgebonden woningen	145835,16	457685,85	5,00	30,6	36,9	--	41,9	
042_A	Grondgebonden woningen	145839,94	457687,79	1,50	29,1	35,3	--	40,3	

Alle getoonde dB-waarden zijn A-gewogen

Rapport: Resultatentabel  
 Model: IL04 - Honk-en softbal Firebirds  
 LAeq totaalresultaten voor toetspunten  
 Groep: Ac-besluit  
 Groepsreductie: Nee

Naam									
Toetspunt	Omschrijving	X	Y	Hoogte	Dag	Avond	Nacht	Etmaal	
042_B	Grondgebonden woningen	145839,94	457687,79	5,00	30,3	36,6	--	41,6	
043_A	Grondgebonden woningen	145845,00	457689,85	1,50	28,7	35,0	--	40,0	
043_B	Grondgebonden woningen	145845,00	457689,85	5,00	29,9	36,2	--	41,2	
044_A	Grondgebonden woningen	145850,75	457692,19	1,50	28,4	34,6	--	39,6	
044_B	Grondgebonden woningen	145850,75	457692,19	5,00	29,5	35,8	--	40,8	
045_A	Grondgebonden woningen	145854,95	457693,90	1,50	28,2	34,4	--	39,4	
045_B	Grondgebonden woningen	145854,95	457693,90	5,00	29,3	35,6	--	40,6	
046_A	Grondgebonden woningen	145855,89	457699,56	1,50	12,3	17,8	--	22,8	
046_B	Grondgebonden woningen	145855,89	457699,56	5,00	12,5	18,0	--	23,0	
047_A	Grondgebonden woningen	145802,55	457712,06	1,50	21,9	28,6	--	33,6	
047_B	Grondgebonden woningen	145802,55	457712,06	5,00	23,3	29,4	--	34,4	
048_A	Grondgebonden woningen	145806,40	457708,38	1,50	15,6	21,0	--	26,0	
048_B	Grondgebonden woningen	145806,40	457708,38	5,00	16,2	21,7	--	26,7	
049_A	Grondgebonden woningen	145811,26	457710,42	1,50	18,0	23,8	--	28,8	
049_B	Grondgebonden woningen	145811,26	457710,42	5,00	18,7	24,7	--	29,7	
050_A	Grondgebonden woningen	145816,95	457710,68	1,50	21,0	27,1	--	32,1	
050_B	Grondgebonden woningen	145816,95	457710,68	5,00	21,8	28,1	--	33,1	
051_A	Grondgebonden woningen	145821,19	457712,41	1,50	21,6	27,7	--	32,7	
051_B	Grondgebonden woningen	145821,19	457712,41	5,00	22,3	28,6	--	33,6	
052_A	Grondgebonden woningen	145825,73	457714,27	1,50	21,1	27,1	--	32,1	
052_B	Grondgebonden woningen	145825,73	457714,27	5,00	21,6	27,8	--	32,8	
053_A	Grondgebonden woningen	145829,79	457715,93	1,50	20,0	25,8	--	30,8	

Alle getoonde dB-waarden zijn A-gewogen

Rapport: Resultatentabel  
 Model: IL04 - Honk-en softbal Firebirds  
 LAeq totaalresultaten voor toetspunten  
 Groep: Ac-besluit  
 Groepsreductie: Nee

Naam									
Toetspunt	Omschrijving	X	Y	Hoogte	Dag	Avond	Nacht	Etmaal	
053_B	Grondgebonden woningen	145829,79	457715,93	5,00	20,2	26,2	--	31,2	
054_A	Grondgebonden woningen	145834,21	457717,73	1,50	19,4	25,0	--	30,0	
054_B	Grondgebonden woningen	145834,21	457717,73	5,00	19,5	25,4	--	30,4	
055_A	Grondgebonden woningen	145839,35	457721,96	1,50	13,7	19,4	--	24,4	
055_B	Grondgebonden woningen	145839,35	457721,96	5,00	13,8	19,7	--	24,7	
056_A	Grondgebonden woningen	145843,90	457723,85	1,50	18,3	23,8	--	28,8	
056_B	Grondgebonden woningen	145843,90	457723,85	5,00	18,5	24,2	--	29,2	
057_A	Grondgebonden woningen	145844,35	457728,77	1,50	12,2	17,8	--	22,8	
057_B	Grondgebonden woningen	145844,35	457728,77	5,00	11,1	16,9	--	21,9	

Alle getoonde dB-waarden zijn A-gewogen

Rapport: Resultatentabel  
 Model: IL04 - Honk-en softbal Firebirds  
 LAeq totaalresultaten voor toetspunten  
 Groep: LAr,LT  
 Groepsreductie: Nee

Naam									
Toetspunt	Omschrijving	X	Y	Hoogte	Dag	Avond	Nacht	Etmaal	
001_A	Grondgebonden woningen	145676,59	457772,03	1,50	26,0	35,0	--	40,0	
001_B	Grondgebonden woningen	145676,59	457772,03	5,00	27,5	36,5	--	41,5	
002_A	Grondgebonden woningen	145670,83	457776,53	1,50	25,3	33,7	--	38,7	
002_B	Grondgebonden woningen	145670,83	457776,53	5,00	26,4	34,9	--	39,9	
003_A	Grondgebonden woningen	145677,83	457779,35	1,50	21,0	30,5	--	35,5	
003_B	Grondgebonden woningen	145677,83	457779,35	5,00	22,4	32,0	--	37,0	
004_A	Grondgebonden woningen	145691,88	457785,46	1,50	26,3	34,9	--	39,9	
004_B	Grondgebonden woningen	145691,88	457785,46	5,00	27,6	36,3	--	41,3	
005_A	Grondgebonden woningen	145698,84	457788,54	1,50	15,9	24,9	--	29,9	
005_B	Grondgebonden woningen	145698,84	457788,54	5,00	21,2	29,7	--	34,7	
006_A	Grondgebonden woningen	145698,32	457780,88	1,50	24,8	33,5	--	38,5	
006_B	Grondgebonden woningen	145698,32	457780,88	5,00	26,9	35,7	--	40,7	
007_A	Grondgebonden woningen	145711,01	457792,04	1,50	24,4	33,0	--	38,0	
007_B	Grondgebonden woningen	145711,01	457792,04	5,00	25,9	34,5	--	39,5	
008_A	Grondgebonden woningen	145717,82	457795,19	1,50	13,8	22,7	--	27,7	
008_B	Grondgebonden woningen	145717,82	457795,19	5,00	20,6	28,8	--	33,8	
009_A	Grondgebonden woningen	145717,16	457788,66	1,50	24,6	33,2	--	38,2	
009_B	Grondgebonden woningen	145717,16	457788,66	5,00	27,3	35,8	--	40,8	
010_A	Grondgebonden woningen	145735,94	457798,56	1,50	25,1	33,7	--	38,7	
010_B	Grondgebonden woningen	145735,94	457798,56	5,00	26,4	34,9	--	39,9	
011_A	Grondgebonden woningen	145743,84	457797,50	1,50	25,0	33,7	--	38,7	
011_B	Grondgebonden woningen	145743,84	457797,50	5,00	26,7	35,0	--	40,0	

Alle getoonde dB-waarden zijn A-gewogen

Rapport: Resultatentabel  
 Model: IL04 - Honk-en softbal Firebirds  
 LAeq totaalresultaten voor toetspunten  
 Groep: LAr,LT  
 Groepsreductie: Nee

Naam									
Toetspunt	Omschrijving	X	Y	Hoogte	Dag	Avond	Nacht	Etmaal	
012_A	Grondgebonden woningen	145748,58	457803,52	1,50	14,2	21,6	--	26,6	
012_B	Grondgebonden woningen	145748,58	457803,52	5,00	17,7	25,3	--	30,3	
013_A	Grondgebonden woningen	145768,00	457806,22	1,50	22,4	30,3	--	35,3	
013_B	Grondgebonden woningen	145768,00	457806,22	5,00	23,5	31,5	--	36,5	
014_A	Grondgebonden woningen	145774,23	457802,41	1,50	21,6	29,5	--	34,5	
014_B	Grondgebonden woningen	145774,23	457802,41	5,00	22,4	30,6	--	35,6	
015_A	Grondgebonden woningen	145754,57	457763,69	1,50	14,4	21,5	--	26,5	
015_B	Grondgebonden woningen	145754,57	457763,69	5,00	16,6	23,7	--	28,7	
016_A	Grondgebonden woningen	145753,32	457756,43	1,50	27,4	35,9	--	40,9	
016_B	Grondgebonden woningen	145753,32	457756,43	5,00	28,7	37,4	--	42,4	
017_A	Grondgebonden woningen	145759,64	457751,10	1,50	27,6	36,1	--	41,1	
017_B	Grondgebonden woningen	145759,64	457751,10	5,00	28,9	37,6	--	42,6	
018_A	Grondgebonden woningen	145784,24	457775,87	1,50	20,2	28,1	--	33,1	
018_B	Grondgebonden woningen	145784,24	457775,87	5,00	21,0	29,0	--	34,0	
019_A	Grondgebonden woningen	145783,50	457768,49	1,50	24,3	32,2	--	37,2	
019_B	Grondgebonden woningen	145783,50	457768,49	5,00	24,9	33,2	--	38,2	
020_A	Grondgebonden woningen	145790,00	457763,49	1,50	20,3	27,8	--	32,8	
020_B	Grondgebonden woningen	145790,00	457763,49	5,00	20,9	29,1	--	34,1	
021_A	Grondgebonden woningen	145767,89	457730,14	1,50	16,7	24,7	--	29,7	
021_B	Grondgebonden woningen	145767,89	457730,14	5,00	17,8	26,1	--	31,1	
022_A	Grondgebonden woningen	145767,21	457722,05	1,50	29,2	37,9	--	42,9	
022_B	Grondgebonden woningen	145767,21	457722,05	5,00	30,6	39,6	--	44,6	

Alle getoonde dB-waarden zijn A-gewogen

Rapport: Resultatentabel  
 Model: IL04 - Honk-en softbal Firebirds  
 LAeq totaalresultaten voor toetspunten  
 Groep: LAr,LT  
 Groepsreductie: Nee

Naam									
Toetspunt	Omschrijving	X	Y	Hoogte	Dag	Avond	Nacht	Etmaal	
023_A	Grondgebonden woningen	145773,04	457717,50	1,50	29,4	37,9	--	42,9	
023_B	Grondgebonden woningen	145773,04	457717,50	5,00	30,7	39,6	--	44,6	
024_A	Grondgebonden woningen	145791,10	457739,64	1,50	20,4	28,8	--	33,8	
024_B	Grondgebonden woningen	145791,10	457739,64	5,00	21,5	29,9	--	34,9	
025_A	Grondgebonden woningen	145789,95	457731,86	1,50	24,0	32,8	--	37,8	
025_B	Grondgebonden woningen	145789,95	457731,86	5,00	25,1	34,2	--	39,2	
026_A	Grondgebonden woningen	145795,49	457726,79	1,50	14,4	22,6	--	27,6	
026_B	Grondgebonden woningen	145795,49	457726,79	5,00	14,9	23,9	--	28,9	
027_A	Appartementen	145782,08	457710,91	1,50	26,1	34,3	--	39,3	
027_B	Appartementen	145782,08	457710,91	4,50	27,2	35,7	--	40,7	
027_C	Appartementen	145782,08	457710,91	7,50	28,3	36,9	--	41,9	
027_D	Appartementen	145782,08	457710,91	10,50	29,3	37,7	--	42,7	
027_E	Appartementen	145782,08	457710,91	13,50	19,5	27,9	--	32,9	
028_A	Appartementen	145776,78	457708,73	1,50	17,5	28,2	--	33,2	
028_B	Appartementen	145776,78	457708,73	4,50	18,2	29,3	--	34,3	
028_C	Appartementen	145776,78	457708,73	7,50	19,3	30,4	--	35,4	
028_D	Appartementen	145776,78	457708,73	10,50	20,4	31,5	--	36,5	
028_E	Appartementen	145776,78	457708,73	13,50	20,4	29,0	--	34,0	
029_A	Appartementen	145774,67	457702,55	1,50	30,5	39,4	--	44,4	
029_B	Appartementen	145774,67	457702,55	4,50	31,8	41,2	--	46,2	
029_C	Appartementen	145774,67	457702,55	7,50	33,0	42,5	--	47,5	
029_D	Appartementen	145774,67	457702,55	10,50	33,9	43,2	--	48,2	

Alle getoonde dB-waarden zijn A-gewogen

Rapport: Resultatentabel  
 Model: IL04 - Honk-en softbal Firebirds  
 LAeq totaalresultaten voor toetspunten  
 Groep: LAr,LT  
 Groepsreductie: Nee

Naam								
Toetspunt	Omschrijving	X	Y	Hoogte	Dag	Avond	Nacht	Etmaal
029_E	Appartementen	145774,67	457702,55	13,50	34,3	43,5	--	48,5
030_A	Appartementen	145777,47	457695,65	1,50	31,0	40,0	--	45,0
030_B	Appartementen	145777,47	457695,65	4,50	32,4	41,9	--	46,9
030_C	Appartementen	145777,47	457695,65	7,50	33,6	43,2	--	48,2
030_D	Appartementen	145777,47	457695,65	10,50	34,4	43,8	--	48,8
030_E	Appartementen	145777,47	457695,65	13,50	34,8	44,1	--	49,1
031_A	Appartementen	145780,71	457687,72	1,50	31,6	40,7	--	45,7
031_B	Appartementen	145780,71	457687,72	4,50	33,0	42,7	--	47,7
031_C	Appartementen	145780,71	457687,72	7,50	34,3	43,9	--	48,9
031_D	Appartementen	145780,71	457687,72	10,50	35,0	44,4	--	49,4
031_E	Appartementen	145780,71	457687,72	13,50	35,3	44,6	--	49,6
032_A	Appartementen	145783,70	457680,39	1,50	32,1	41,4	--	46,4
032_B	Appartementen	145783,70	457680,39	4,50	33,7	43,5	--	48,5
032_C	Appartementen	145783,70	457680,39	7,50	34,9	44,6	--	49,6
032_D	Appartementen	145783,70	457680,39	10,50	35,5	45,0	--	50,0
032_E	Appartementen	145783,70	457680,39	13,50	35,7	45,1	--	50,1
033_A	Appartementen	145787,36	457671,44	1,50	32,7	42,2	--	47,2
033_B	Appartementen	145787,36	457671,44	4,50	34,4	44,3	--	49,3
033_C	Appartementen	145787,36	457671,44	7,50	35,5	45,3	--	50,3
033_D	Appartementen	145787,36	457671,44	10,50	36,1	45,6	--	50,6
033_E	Appartementen	145787,36	457671,44	13,50	36,3	45,7	--	50,7
034_A	Appartementen	145793,25	457667,75	1,50	32,7	42,2	--	47,2

Alle getoonde dB-waarden zijn A-gewogen



Rapport: Resultatentabel  
 Model: IL04 - Honk-en softbal Firebirds  
 LAeq totaalresultaten voor toetspunten  
 Groep: LAr,LT  
 Groepsreductie: Nee

Naam									
Toetspunt	Omschrijving	X	Y	Hoogte	Dag	Avond	Nacht	Etmaal	
034_B	Appartementen	145793,25	457667,75	4,50	34,4	44,3	--	49,3	
034_C	Appartementen	145793,25	457667,75	7,50	35,6	45,2	--	50,2	
034_D	Appartementen	145793,25	457667,75	10,50	36,1	45,5	--	50,5	
034_E	Appartementen	145793,25	457667,75	13,50	36,3	45,6	--	50,6	
035_A	Appartementen	145800,23	457670,55	1,50	32,0	41,4	--	46,4	
035_B	Appartementen	145800,23	457670,55	4,50	33,6	43,4	--	48,4	
035_C	Appartementen	145800,23	457670,55	7,50	34,9	44,5	--	49,5	
035_D	Appartementen	145800,23	457670,55	10,50	35,5	44,9	--	49,9	
035_E	Appartementen	145800,23	457670,55	13,50	35,7	45,0	--	50,0	
036_A	Grondgebonden woningen	145814,72	457682,82	1,50	29,9	38,4	--	43,4	
036_B	Grondgebonden woningen	145814,72	457682,82	5,00	31,4	40,3	--	45,3	
037_A	Grondgebonden woningen	145818,30	457678,99	1,50	30,5	39,6	--	44,6	
037_B	Grondgebonden woningen	145818,30	457678,99	5,00	32,0	41,5	--	46,5	
038_A	Grondgebonden woningen	145821,74	457680,39	1,50	30,3	39,3	--	44,3	
038_B	Grondgebonden woningen	145821,74	457680,39	5,00	31,7	41,2	--	46,2	
039_A	Grondgebonden woningen	145825,88	457682,07	1,50	30,0	39,0	--	44,0	
039_B	Grondgebonden woningen	145825,88	457682,07	5,00	31,4	40,8	--	45,8	
040_A	Grondgebonden woningen	145830,29	457683,87	1,50	29,7	38,7	--	43,7	
040_B	Grondgebonden woningen	145830,29	457683,87	5,00	31,0	40,4	--	45,4	
041_A	Grondgebonden woningen	145835,16	457685,85	1,50	29,4	38,3	--	43,3	
041_B	Grondgebonden woningen	145835,16	457685,85	5,00	30,6	40,0	--	45,0	
042_A	Grondgebonden woningen	145839,94	457687,79	1,50	29,1	38,0	--	43,0	

Alle getoonde dB-waarden zijn A-gewogen

Rapport: Resultatentabel  
 Model: IL04 - Honk-en softbal Firebirds  
 LAeq totaalresultaten voor toetspunten  
 Groep: LAr,LT  
 Groepsreductie: Nee

Naam									
Toetspunt	Omschrijving	X	Y	Hoogte	Dag	Avond	Nacht	Etmaal	
042_B	Grondgebonden woningen	145839,94	457687,79	5,00	30,3	39,5	--	44,5	
043_A	Grondgebonden woningen	145845,00	457689,85	1,50	28,7	37,7	--	42,7	
043_B	Grondgebonden woningen	145845,00	457689,85	5,00	29,9	39,1	--	44,1	
044_A	Grondgebonden woningen	145850,75	457692,19	1,50	28,4	37,3	--	42,3	
044_B	Grondgebonden woningen	145850,75	457692,19	5,00	29,5	38,7	--	43,7	
045_A	Grondgebonden woningen	145854,95	457693,90	1,50	28,2	37,0	--	42,0	
045_B	Grondgebonden woningen	145854,95	457693,90	5,00	29,3	38,4	--	43,4	
046_A	Grondgebonden woningen	145855,89	457699,56	1,50	12,3	19,8	--	24,8	
046_B	Grondgebonden woningen	145855,89	457699,56	5,00	12,5	20,1	--	25,1	
047_A	Grondgebonden woningen	145802,55	457712,06	1,50	21,9	30,7	--	35,7	
047_B	Grondgebonden woningen	145802,55	457712,06	5,00	23,3	31,4	--	36,4	
048_A	Grondgebonden woningen	145806,40	457708,38	1,50	15,6	23,9	--	28,9	
048_B	Grondgebonden woningen	145806,40	457708,38	5,00	16,2	24,8	--	29,8	
049_A	Grondgebonden woningen	145811,26	457710,42	1,50	18,0	27,6	--	32,6	
049_B	Grondgebonden woningen	145811,26	457710,42	5,00	18,7	28,8	--	33,8	
050_A	Grondgebonden woningen	145816,95	457710,68	1,50	21,0	30,3	--	35,3	
050_B	Grondgebonden woningen	145816,95	457710,68	5,00	21,8	31,5	--	36,5	
051_A	Grondgebonden woningen	145821,19	457712,41	1,50	21,6	30,1	--	35,1	
051_B	Grondgebonden woningen	145821,19	457712,41	5,00	22,3	31,2	--	36,2	
052_A	Grondgebonden woningen	145825,73	457714,27	1,50	21,1	28,7	--	33,7	
052_B	Grondgebonden woningen	145825,73	457714,27	5,00	21,6	29,5	--	34,5	
053_A	Grondgebonden woningen	145829,79	457715,93	1,50	20,0	27,5	--	32,5	

Alle getoonde dB-waarden zijn A-gewogen

Rapport: Resultatentabel  
Model: IL04 - Honk-en softbal Firebirds  
LAEq totaalresultaten voor toetspunten  
Groep: LAr,LT  
Groepsreductie: Nee

Naam									
Toetspunt	Omschrijving	X	Y	Hoogte	Dag	Avond	Nacht	Etmaal	
053_B	Grondgebonden woningen	145829,79	457715,93	5,00	20,2	28,1	--	33,1	
054_A	Grondgebonden woningen	145834,21	457717,73	1,50	19,4	26,3	--	31,3	
054_B	Grondgebonden woningen	145834,21	457717,73	5,00	19,5	26,8	--	31,8	
055_A	Grondgebonden woningen	145839,35	457721,96	1,50	13,7	21,6	--	26,6	
055_B	Grondgebonden woningen	145839,35	457721,96	5,00	13,8	22,1	--	27,1	
056_A	Grondgebonden woningen	145843,90	457723,85	1,50	18,3	25,5	--	30,5	
056_B	Grondgebonden woningen	145843,90	457723,85	5,00	18,5	25,8	--	30,8	
057_A	Grondgebonden woningen	145844,35	457728,77	1,50	12,2	19,6	--	24,6	
057_B	Grondgebonden woningen	145844,35	457728,77	5,00	11,1	19,0	--	24,0	

Alle getoonde dB-waarden zijn A-gewogen

Rapport: Resultatentabel  
 Model: IL04 - Honk-en softbal Firebirds  
 LAeq totaalresultaten voor toetspunten  
 Groep: Indirecte hinder  
 Groepsreductie: Nee

Naam								
Toetspunt	Omschrijving	X	Y	Hoogte	Dag	Avond	Nacht	Etmaal
001_A	Grondgebonden woningen	145676,59	457772,03	1,50	-3,5	1,3	--	6,3
001_B	Grondgebonden woningen	145676,59	457772,03	5,00	-3,4	1,4	--	6,4
002_A	Grondgebonden woningen	145670,83	457776,53	1,50	-14,8	-10,0	--	-5,0
002_B	Grondgebonden woningen	145670,83	457776,53	5,00	-15,0	-10,2	--	-5,2
003_A	Grondgebonden woningen	145677,83	457779,35	1,50	-2,8	2,0	--	7,0
003_B	Grondgebonden woningen	145677,83	457779,35	5,00	-2,7	2,1	--	7,1
004_A	Grondgebonden woningen	145691,88	457785,46	1,50	-14,0	-9,3	--	-4,3
004_B	Grondgebonden woningen	145691,88	457785,46	5,00	-14,1	-9,4	--	-4,4
005_A	Grondgebonden woningen	145698,84	457788,54	1,50	-3,0	1,8	--	6,8
005_B	Grondgebonden woningen	145698,84	457788,54	5,00	-2,8	2,0	--	7,0
006_A	Grondgebonden woningen	145698,32	457780,88	1,50	-2,6	2,1	--	7,1
006_B	Grondgebonden woningen	145698,32	457780,88	5,00	-2,5	2,3	--	7,3
007_A	Grondgebonden woningen	145711,01	457792,04	1,50	-4,2	0,6	--	5,6
007_B	Grondgebonden woningen	145711,01	457792,04	5,00	-13,8	-9,0	--	-4,0
008_A	Grondgebonden woningen	145717,82	457795,19	1,50	-3,9	0,9	--	5,9
008_B	Grondgebonden woningen	145717,82	457795,19	5,00	-4,0	0,7	--	5,7
009_A	Grondgebonden woningen	145717,16	457788,66	1,50	0,6	5,4	--	10,4
009_B	Grondgebonden woningen	145717,16	457788,66	5,00	-2,6	2,1	--	7,1
010_A	Grondgebonden woningen	145735,94	457798,56	1,50	-0,1	4,7	--	9,7
010_B	Grondgebonden woningen	145735,94	457798,56	5,00	-13,3	-8,6	--	-3,6
011_A	Grondgebonden woningen	145743,84	457797,50	1,50	1,4	6,2	--	11,2
011_B	Grondgebonden woningen	145743,84	457797,50	5,00	-2,7	2,1	--	7,1

Alle getoonde dB-waarden zijn A-gewogen

Rapport: Resultatentabel  
 Model: IL04 - Honk-en softbal Firebirds  
 LAeq totaalresultaten voor toetspunten  
 Groep: Indirecte hinder  
 Groepsreductie: Nee

Naam									
Toetspunt	Omschrijving	X	Y	Hoogte	Dag	Avond	Nacht	Etmaal	
012_A	Grondgebonden woningen	145748,58	457803,52	1,50	-0,3	4,5	--	9,5	
012_B	Grondgebonden woningen	145748,58	457803,52	5,00	-0,3	4,5	--	9,5	
013_A	Grondgebonden woningen	145768,00	457806,22	1,50	-3,5	1,3	--	6,3	
013_B	Grondgebonden woningen	145768,00	457806,22	5,00	-7,0	-2,2	--	2,8	
014_A	Grondgebonden woningen	145774,23	457802,41	1,50	-1,2	3,6	--	8,6	
014_B	Grondgebonden woningen	145774,23	457802,41	5,00	-1,0	3,8	--	8,8	
015_A	Grondgebonden woningen	145754,57	457763,69	1,50	-5,0	-0,3	--	4,7	
015_B	Grondgebonden woningen	145754,57	457763,69	5,00	-5,5	-0,8	--	4,3	
016_A	Grondgebonden woningen	145753,32	457756,43	1,50	-4,1	0,7	--	5,7	
016_B	Grondgebonden woningen	145753,32	457756,43	5,00	-11,4	-6,6	--	-1,6	
017_A	Grondgebonden woningen	145759,64	457751,10	1,50	-0,9	3,9	--	8,9	
017_B	Grondgebonden woningen	145759,64	457751,10	5,00	-1,3	3,5	--	8,5	
018_A	Grondgebonden woningen	145784,24	457775,87	1,50	-3,8	1,0	--	6,0	
018_B	Grondgebonden woningen	145784,24	457775,87	5,00	-3,5	1,3	--	6,3	
019_A	Grondgebonden woningen	145783,50	457768,49	1,50	-4,7	0,1	--	5,1	
019_B	Grondgebonden woningen	145783,50	457768,49	5,00	-4,6	0,2	--	5,2	
020_A	Grondgebonden woningen	145790,00	457763,49	1,50	-1,2	3,6	--	8,6	
020_B	Grondgebonden woningen	145790,00	457763,49	5,00	-0,2	4,6	--	9,6	
021_A	Grondgebonden woningen	145767,89	457730,14	1,50	-3,5	1,3	--	6,3	
021_B	Grondgebonden woningen	145767,89	457730,14	5,00	-10,0	-5,2	--	-0,2	
022_A	Grondgebonden woningen	145767,21	457722,05	1,50	-6,2	-1,5	--	3,6	
022_B	Grondgebonden woningen	145767,21	457722,05	5,00	-6,7	-1,9	--	3,1	

Alle getoonde dB-waarden zijn A-gewogen

Rapport: Resultatentabel  
 Model: IL04 - Honk-en softbal Firebirds  
 LAeq totaalresultaten voor toetspunten  
 Groep: Indirecte hinder  
 Groepsreductie: Nee

Naam								
Toetspunt	Omschrijving	X	Y	Hoogte	Dag	Avond	Nacht	Etmaal
023_A	Grondgebonden woningen	145773,04	457717,50	1,50	-2,8	2,0	--	7,0
023_B	Grondgebonden woningen	145773,04	457717,50	5,00	-2,9	1,9	--	6,9
024_A	Grondgebonden woningen	145791,10	457739,64	1,50	-1,9	2,9	--	7,9
024_B	Grondgebonden woningen	145791,10	457739,64	5,00	-1,3	3,5	--	8,5
025_A	Grondgebonden woningen	145789,95	457731,86	1,50	-2,2	2,6	--	7,6
025_B	Grondgebonden woningen	145789,95	457731,86	5,00	-2,0	2,8	--	7,8
026_A	Grondgebonden woningen	145795,49	457726,79	1,50	4,5	9,3	--	14,3
026_B	Grondgebonden woningen	145795,49	457726,79	5,00	4,7	9,5	--	14,5
027_A	Appartementen	145782,08	457710,91	1,50	-3,3	1,4	--	6,4
027_B	Appartementen	145782,08	457710,91	4,50	-6,2	-1,4	--	3,6
027_C	Appartementen	145782,08	457710,91	7,50	-5,5	-0,8	--	4,2
027_D	Appartementen	145782,08	457710,91	10,50	-4,0	0,8	--	5,8
027_E	Appartementen	145782,08	457710,91	13,50	1,9	6,7	--	11,7
028_A	Appartementen	145776,78	457708,73	1,50	-6,9	-2,1	--	2,9
028_B	Appartementen	145776,78	457708,73	4,50	-7,0	-2,2	--	2,8
028_C	Appartementen	145776,78	457708,73	7,50	-6,4	-1,6	--	3,4
028_D	Appartementen	145776,78	457708,73	10,50	-5,2	-0,4	--	4,6
028_E	Appartementen	145776,78	457708,73	13,50	1,3	6,1	--	11,1
029_A	Appartementen	145774,67	457702,55	1,50	-5,4	-0,6	--	4,4
029_B	Appartementen	145774,67	457702,55	4,50	-5,7	-1,0	--	4,0
029_C	Appartementen	145774,67	457702,55	7,50	-5,4	-0,7	--	4,3
029_D	Appartementen	145774,67	457702,55	10,50	-4,4	0,4	--	5,4

Alle getoonde dB-waarden zijn A-gewogen

Rapport: Resultatentabel  
 Model: IL04 - Honk-en softbal Firebirds  
 LAeq totaalresultaten voor toetspunten  
 Groep: Indirecte hinder  
 Groepsreductie: Nee

Naam								
Toetspunt	Omschrijving	X	Y	Hoogte	Dag	Avond	Nacht	Etmaal
029_E	Appartementen	145774,67	457702,55	13,50	1,2	5,9	--	10,9
030_A	Appartementen	145777,47	457695,65	1,50	-6,4	-1,6	--	3,4
030_B	Appartementen	145777,47	457695,65	4,50	-6,4	-1,7	--	3,3
030_C	Appartementen	145777,47	457695,65	7,50	-5,5	-0,7	--	4,3
030_D	Appartementen	145777,47	457695,65	10,50	-3,7	1,1	--	6,1
030_E	Appartementen	145777,47	457695,65	13,50	1,6	6,4	--	11,4
031_A	Appartementen	145780,71	457687,72	1,50	-5,7	-0,9	--	4,1
031_B	Appartementen	145780,71	457687,72	4,50	-5,8	-1,0	--	4,0
031_C	Appartementen	145780,71	457687,72	7,50	-4,7	0,1	--	5,1
031_D	Appartementen	145780,71	457687,72	10,50	-2,8	1,9	--	6,9
031_E	Appartementen	145780,71	457687,72	13,50	2,3	7,0	--	12,0
032_A	Appartementen	145783,70	457680,39	1,50	-4,6	0,2	--	5,2
032_B	Appartementen	145783,70	457680,39	4,50	-4,6	0,1	--	5,1
032_C	Appartementen	145783,70	457680,39	7,50	-3,6	1,2	--	6,2
032_D	Appartementen	145783,70	457680,39	10,50	-1,8	2,9	--	7,9
032_E	Appartementen	145783,70	457680,39	13,50	2,9	7,7	--	12,7
033_A	Appartementen	145787,36	457671,44	1,50	-2,1	2,7	--	7,7
033_B	Appartementen	145787,36	457671,44	4,50	-2,3	2,5	--	7,5
033_C	Appartementen	145787,36	457671,44	7,50	-1,3	3,5	--	8,5
033_D	Appartementen	145787,36	457671,44	10,50	0,3	5,0	--	10,0
033_E	Appartementen	145787,36	457671,44	13,50	4,1	8,8	--	13,8
034_A	Appartementen	145793,25	457667,75	1,50	11,3	16,0	--	21,0

Alle getoonde dB-waarden zijn A-gewogen

Rapport: Resultatentabel  
 Model: IL04 - Honk-en softbal Firebirds  
 LAeq totaalresultaten voor toetspunten  
 Groep: Indirecte hinder  
 Groepsreductie: Nee

Naam								
Toetspunt	Omschrijving	X	Y	Hoogte	Dag	Avond	Nacht	Etmaal
034_B	Appartementen	145793,25	457667,75	4,50	11,6	16,4	--	21,4
034_C	Appartementen	145793,25	457667,75	7,50	12,6	17,4	--	22,4
034_D	Appartementen	145793,25	457667,75	10,50	13,7	18,5	--	23,5
034_E	Appartementen	145793,25	457667,75	13,50	14,5	19,3	--	24,3
035_A	Appartementen	145800,23	457670,55	1,50	11,6	16,4	--	21,4
035_B	Appartementen	145800,23	457670,55	4,50	12,0	16,8	--	21,8
035_C	Appartementen	145800,23	457670,55	7,50	13,1	17,9	--	22,9
035_D	Appartementen	145800,23	457670,55	10,50	14,2	19,0	--	24,0
035_E	Appartementen	145800,23	457670,55	13,50	15,0	19,7	--	24,7
036_A	Grondgebonden woningen	145814,72	457682,82	1,50	1,2	6,0	--	11,0
036_B	Grondgebonden woningen	145814,72	457682,82	5,00	0,8	5,5	--	10,5
037_A	Grondgebonden woningen	145818,30	457678,99	1,50	12,6	17,3	--	22,3
037_B	Grondgebonden woningen	145818,30	457678,99	5,00	13,3	18,1	--	23,1
038_A	Grondgebonden woningen	145821,74	457680,39	1,50	12,8	17,5	--	22,5
038_B	Grondgebonden woningen	145821,74	457680,39	5,00	13,6	18,4	--	23,4
039_A	Grondgebonden woningen	145825,88	457682,07	1,50	13,0	17,7	--	22,7
039_B	Grondgebonden woningen	145825,88	457682,07	5,00	13,9	18,6	--	23,6
040_A	Grondgebonden woningen	145830,29	457683,87	1,50	13,2	18,0	--	23,0
040_B	Grondgebonden woningen	145830,29	457683,87	5,00	14,2	19,0	--	24,0
041_A	Grondgebonden woningen	145835,16	457685,85	1,50	13,5	18,2	--	23,2
041_B	Grondgebonden woningen	145835,16	457685,85	5,00	14,5	19,3	--	24,3
042_A	Grondgebonden woningen	145839,94	457687,79	1,50	13,7	18,4	--	23,4

Alle getoonde dB-waarden zijn A-gewogen



Rapport: Resultatentabel  
 Model: IL04 - Honk-en softbal Firebirds  
 LAeq totaalresultaten voor toetspunten  
 Groep: Indirecte hinder  
 Groepsreductie: Nee

Naam									
Toetspunt	Omschrijving	X	Y	Hoogte	Dag	Avond	Nacht	Etmaal	
042_B	Grondgebonden woningen	145839,94	457687,79	5,00	14,8	19,6	--	24,6	
043_A	Grondgebonden woningen	145845,00	457689,85	1,50	13,9	18,6	--	23,6	
043_B	Grondgebonden woningen	145845,00	457689,85	5,00	15,1	19,9	--	24,9	
044_A	Grondgebonden woningen	145850,75	457692,19	1,50	14,1	18,9	--	23,9	
044_B	Grondgebonden woningen	145850,75	457692,19	5,00	15,5	20,2	--	25,2	
045_A	Grondgebonden woningen	145854,95	457693,90	1,50	14,3	19,1	--	24,1	
045_B	Grondgebonden woningen	145854,95	457693,90	5,00	15,7	20,5	--	25,5	
046_A	Grondgebonden woningen	145855,89	457699,56	1,50	14,3	19,0	--	24,0	
046_B	Grondgebonden woningen	145855,89	457699,56	5,00	15,5	20,3	--	25,3	
047_A	Grondgebonden woningen	145802,55	457712,06	1,50	4,6	9,4	--	14,4	
047_B	Grondgebonden woningen	145802,55	457712,06	5,00	4,9	9,6	--	14,6	
048_A	Grondgebonden woningen	145806,40	457708,38	1,50	7,1	11,9	--	16,9	
048_B	Grondgebonden woningen	145806,40	457708,38	5,00	7,4	12,2	--	17,2	
049_A	Grondgebonden woningen	145811,26	457710,42	1,50	6,4	11,1	--	16,1	
049_B	Grondgebonden woningen	145811,26	457710,42	5,00	6,7	11,5	--	16,5	
050_A	Grondgebonden woningen	145816,95	457710,68	1,50	6,2	11,0	--	16,0	
050_B	Grondgebonden woningen	145816,95	457710,68	5,00	6,6	11,4	--	16,4	
051_A	Grondgebonden woningen	145821,19	457712,41	1,50	4,9	9,7	--	14,7	
051_B	Grondgebonden woningen	145821,19	457712,41	5,00	5,4	10,2	--	15,2	
052_A	Grondgebonden woningen	145825,73	457714,27	1,50	3,7	8,5	--	13,5	
052_B	Grondgebonden woningen	145825,73	457714,27	5,00	4,3	9,1	--	14,1	
053_A	Grondgebonden woningen	145829,79	457715,93	1,50	2,4	7,2	--	12,2	

Alle getoonde dB-waarden zijn A-gewogen

Rapport: Resultatentabel  
 Model: IL04 - Honk-en softbal Firebirds  
 LAeq totaalresultaten voor toetspunten  
 Groep: Indirecte hinder  
 Groepsreductie: Nee

Naam								
Toetspunt	Omschrijving	X	Y	Hoogte	Dag	Avond	Nacht	Etmaal
053_B	Grondgebonden woningen	145829,79	457715,93	5,00	3,1	7,9	--	12,9
054_A	Grondgebonden woningen	145834,21	457717,73	1,50	2,0	6,8	--	11,8
054_B	Grondgebonden woningen	145834,21	457717,73	5,00	2,7	7,5	--	12,5
055_A	Grondgebonden woningen	145839,35	457721,96	1,50	9,7	14,5	--	19,5
055_B	Grondgebonden woningen	145839,35	457721,96	5,00	10,4	15,2	--	20,2
056_A	Grondgebonden woningen	145843,90	457723,85	1,50	12,3	17,1	--	22,1
056_B	Grondgebonden woningen	145843,90	457723,85	5,00	12,9	17,7	--	22,7
057_A	Grondgebonden woningen	145844,35	457728,77	1,50	13,6	18,4	--	23,4
057_B	Grondgebonden woningen	145844,35	457728,77	5,00	14,1	18,9	--	23,9

Alle getoonde dB-waarden zijn A-gewogen

**BIJLAGE 4**

**REKENRESULTATEN**

**MAXIMALE GELUIDSNIVEAUS**

**ALCEDO** 

**GEEN GEDOE.  
GRAAG GEDAAN.**

Rapport: Resultatentabel  
 Model: IL04 - Honk-en softbal Firebirds  
 LAmx totaalresultaten voor toetspunten  
 Groep: Activiteitenbesluit

Naam							
Toetspunt	Omschrijving	X	Y	Hoogte	Dag	Avond	Nacht
001_A	Grondgebonden woningen	145676,59	457772,03	1,50	40,8	40,8	--
001_B	Grondgebonden woningen	145676,59	457772,03	5,00	42,6	42,6	--
002_A	Grondgebonden woningen	145670,83	457776,53	1,50	40,7	40,7	--
002_B	Grondgebonden woningen	145670,83	457776,53	5,00	42,2	42,2	--
003_A	Grondgebonden woningen	145677,83	457779,35	1,50	38,4	38,4	--
003_B	Grondgebonden woningen	145677,83	457779,35	5,00	39,9	39,9	--
004_A	Grondgebonden woningen	145691,88	457785,46	1,50	41,7	41,7	--
004_B	Grondgebonden woningen	145691,88	457785,46	5,00	43,2	43,2	--
005_A	Grondgebonden woningen	145698,84	457788,54	1,50	34,3	34,3	--
005_B	Grondgebonden woningen	145698,84	457788,54	5,00	38,6	38,6	--
006_A	Grondgebonden woningen	145698,32	457780,88	1,50	41,1	41,1	--
006_B	Grondgebonden woningen	145698,32	457780,88	5,00	42,9	42,9	--
007_A	Grondgebonden woningen	145711,01	457792,04	1,50	40,4	40,4	--
007_B	Grondgebonden woningen	145711,01	457792,04	5,00	42,0	42,0	--
008_A	Grondgebonden woningen	145717,82	457795,19	1,50	32,0	32,0	--
008_B	Grondgebonden woningen	145717,82	457795,19	5,00	39,7	39,7	--
009_A	Grondgebonden woningen	145717,16	457788,66	1,50	40,4	40,4	--
009_B	Grondgebonden woningen	145717,16	457788,66	5,00	42,6	42,6	--
010_A	Grondgebonden woningen	145735,94	457798,56	1,50	40,3	40,3	--
010_B	Grondgebonden woningen	145735,94	457798,56	5,00	41,7	41,7	--
011_A	Grondgebonden woningen	145743,84	457797,50	1,50	40,0	40,0	--
011_B	Grondgebonden woningen	145743,84	457797,50	5,00	42,0	42,0	--
012_A	Grondgebonden woningen	145748,58	457803,52	1,50	31,0	31,0	--

Alle getoonde dB-waarden zijn A-gewogen

Rapport: Resultatentabel  
 Model: IL04 - Honk-en softbal Firebirds  
 LAmx totaalresultaten voor toetspunten  
 Groep: Activiteitenbesluit

Naam								
Toetspunt	Omschrijving	X	Y	Hoogte	Dag	Avond	Nacht	
012_B	Grondgebonden woningen	145748,58	457803,52	5,00	37,1	37,1	--	
013_A	Grondgebonden woningen	145768,00	457806,22	1,50	39,7	39,7	--	
013_B	Grondgebonden woningen	145768,00	457806,22	5,00	40,8	40,8	--	
014_A	Grondgebonden woningen	145774,23	457802,41	1,50	39,6	39,6	--	
014_B	Grondgebonden woningen	145774,23	457802,41	5,00	41,2	41,2	--	
015_A	Grondgebonden woningen	145754,57	457763,69	1,50	27,1	27,1	--	
015_B	Grondgebonden woningen	145754,57	457763,69	5,00	27,3	27,3	--	
016_A	Grondgebonden woningen	145753,32	457756,43	1,50	42,3	42,3	--	
016_B	Grondgebonden woningen	145753,32	457756,43	5,00	44,0	44,0	--	
017_A	Grondgebonden woningen	145759,64	457751,10	1,50	43,2	43,2	--	
017_B	Grondgebonden woningen	145759,64	457751,10	5,00	44,9	44,9	--	
018_A	Grondgebonden woningen	145784,24	457775,87	1,50	38,2	38,2	--	
018_B	Grondgebonden woningen	145784,24	457775,87	5,00	37,5	37,5	--	
019_A	Grondgebonden woningen	145783,50	457768,49	1,50	40,2	40,2	--	
019_B	Grondgebonden woningen	145783,50	457768,49	5,00	41,1	41,1	--	
020_A	Grondgebonden woningen	145790,00	457763,49	1,50	38,3	38,3	--	
020_B	Grondgebonden woningen	145790,00	457763,49	5,00	38,5	38,5	--	
021_A	Grondgebonden woningen	145767,89	457730,14	1,50	35,9	35,9	--	
021_B	Grondgebonden woningen	145767,89	457730,14	5,00	37,4	37,4	--	
022_A	Grondgebonden woningen	145767,21	457722,05	1,50	45,0	45,0	--	
022_B	Grondgebonden woningen	145767,21	457722,05	5,00	47,3	47,3	--	
023_A	Grondgebonden woningen	145773,04	457717,50	1,50	45,5	45,5	--	
023_B	Grondgebonden woningen	145773,04	457717,50	5,00	47,9	47,9	--	

Alle getoonde dB-waarden zijn A-gewogen

Rapport: Resultatentabel  
 Model: IL04 - Honk-en softbal Firebirds  
 LAmx totaalresultaten voor toetspunten  
 Groep: Activiteitenbesluit

Naam							
Toetspunt	Omschrijving	X	Y	Hoogte	Dag	Avond	Nacht
024_A	Grondgebonden woningen	145791,10	457739,64	1,50	36,4	36,4	--
024_B	Grondgebonden woningen	145791,10	457739,64	5,00	37,5	37,5	--
025_A	Grondgebonden woningen	145789,95	457731,86	1,50	41,5	41,5	--
025_B	Grondgebonden woningen	145789,95	457731,86	5,00	43,1	43,1	--
026_A	Grondgebonden woningen	145795,49	457726,79	1,50	39,7	39,7	--
026_B	Grondgebonden woningen	145795,49	457726,79	5,00	41,0	41,0	--
027_A	Appartementen	145782,08	457710,91	1,50	43,8	43,8	--
027_B	Appartementen	145782,08	457710,91	4,50	45,8	45,8	--
027_C	Appartementen	145782,08	457710,91	7,50	47,6	47,6	--
027_D	Appartementen	145782,08	457710,91	10,50	48,0	48,0	--
027_E	Appartementen	145782,08	457710,91	13,50	40,2	40,2	--
028_A	Appartementen	145776,78	457708,73	1,50	39,4	39,4	--
028_B	Appartementen	145776,78	457708,73	4,50	40,2	40,2	--
028_C	Appartementen	145776,78	457708,73	7,50	41,6	41,6	--
028_D	Appartementen	145776,78	457708,73	10,50	42,9	42,9	--
028_E	Appartementen	145776,78	457708,73	13,50	41,5	41,5	--
029_A	Appartementen	145774,67	457702,55	1,50	47,8	47,8	--
029_B	Appartementen	145774,67	457702,55	4,50	50,2	50,2	--
029_C	Appartementen	145774,67	457702,55	7,50	52,0	52,0	--
029_D	Appartementen	145774,67	457702,55	10,50	52,0	52,0	--
029_E	Appartementen	145774,67	457702,55	13,50	52,0	52,0	--
030_A	Appartementen	145777,47	457695,65	1,50	48,5	48,5	--
030_B	Appartementen	145777,47	457695,65	4,50	51,2	51,2	--

Alle getoonde dB-waarden zijn A-gewogen

Rapport: Resultatentabel  
 Model: IL04 - Honk-en softbal Firebirds  
 LAmx totaalresultaten voor toetspunten  
 Groep: Activiteitenbesluit

Naam							
Toetspunt	Omschrijving	X	Y	Hoogte	Dag	Avond	Nacht
030_C	Appartementen	145777,47	457695,65	7,50	52,8	52,8	--
030_D	Appartementen	145777,47	457695,65	10,50	52,8	52,8	--
030_E	Appartementen	145777,47	457695,65	13,50	52,7	52,7	--
031_A	Appartementen	145780,71	457687,72	1,50	49,7	49,7	--
031_B	Appartementen	145780,71	457687,72	4,50	52,4	52,4	--
031_C	Appartementen	145780,71	457687,72	7,50	53,6	53,6	--
031_D	Appartementen	145780,71	457687,72	10,50	53,6	53,6	--
031_E	Appartementen	145780,71	457687,72	13,50	53,6	53,6	--
032_A	Appartementen	145783,70	457680,39	1,50	50,2	50,2	--
032_B	Appartementen	145783,70	457680,39	4,50	53,1	53,1	--
032_C	Appartementen	145783,70	457680,39	7,50	53,9	53,9	--
032_D	Appartementen	145783,70	457680,39	10,50	53,9	53,9	--
032_E	Appartementen	145783,70	457680,39	13,50	53,8	53,8	--
033_A	Appartementen	145787,36	457671,44	1,50	51,0	51,0	--
033_B	Appartementen	145787,36	457671,44	4,50	54,2	54,2	--
033_C	Appartementen	145787,36	457671,44	7,50	54,5	54,5	--
033_D	Appartementen	145787,36	457671,44	10,50	54,5	54,5	--
033_E	Appartementen	145787,36	457671,44	13,50	54,4	54,4	--
034_A	Appartementen	145793,25	457667,75	1,50	50,9	50,9	--
034_B	Appartementen	145793,25	457667,75	4,50	54,1	54,1	--
034_C	Appartementen	145793,25	457667,75	7,50	54,5	54,5	--
034_D	Appartementen	145793,25	457667,75	10,50	54,5	54,5	--
034_E	Appartementen	145793,25	457667,75	13,50	54,4	54,4	--

Alle getoonde dB-waarden zijn A-gewogen

Rapport: Resultatentabel  
 Model: IL04 - Honk-en softbal Firebirds  
 LAmox totaalresultaten voor toetspunten  
 Groep: Activiteitenbesluit

Naam							
Toetspunt	Omschrijving	X	Y	Hoogte	Dag	Avond	Nacht
035_A	Appartementen	145800,23	457670,55	1,50	49,8	49,8	--
035_B	Appartementen	145800,23	457670,55	4,50	52,8	52,8	--
035_C	Appartementen	145800,23	457670,55	7,50	53,7	53,7	--
035_D	Appartementen	145800,23	457670,55	10,50	53,7	53,7	--
035_E	Appartementen	145800,23	457670,55	13,50	53,6	53,6	--
036_A	Grondgebonden woningen	145814,72	457682,82	1,50	47,0	47,0	--
036_B	Grondgebonden woningen	145814,72	457682,82	5,00	49,9	49,9	--
037_A	Grondgebonden woningen	145818,30	457678,99	1,50	46,8	46,8	--
037_B	Grondgebonden woningen	145818,30	457678,99	5,00	49,5	49,5	--
038_A	Grondgebonden woningen	145821,74	457680,39	1,50	46,3	46,3	--
038_B	Grondgebonden woningen	145821,74	457680,39	5,00	48,9	48,9	--
039_A	Grondgebonden woningen	145825,88	457682,07	1,50	45,8	45,8	--
039_B	Grondgebonden woningen	145825,88	457682,07	5,00	48,2	48,2	--
040_A	Grondgebonden woningen	145830,29	457683,87	1,50	45,2	45,2	--
040_B	Grondgebonden woningen	145830,29	457683,87	5,00	47,5	47,5	--
041_A	Grondgebonden woningen	145835,16	457685,85	1,50	44,7	44,7	--
041_B	Grondgebonden woningen	145835,16	457685,85	5,00	46,8	46,8	--
042_A	Grondgebonden woningen	145839,94	457687,79	1,50	44,2	44,2	--
042_B	Grondgebonden woningen	145839,94	457687,79	5,00	46,2	46,2	--
043_A	Grondgebonden woningen	145845,00	457689,85	1,50	43,7	43,7	--
043_B	Grondgebonden woningen	145845,00	457689,85	5,00	45,6	45,6	--
044_A	Grondgebonden woningen	145850,75	457692,19	1,50	43,2	43,2	--
044_B	Grondgebonden woningen	145850,75	457692,19	5,00	44,9	44,9	--

Alle getoonde dB-waarden zijn A-gewogen



Rapport: Resultatentabel  
 Model: IL04 - Honk-en softbal Firebirds  
 LAmx totaalresultaten voor toetspunten  
 Groep: Activiteitenbesluit

Naam								
Toetspunt	Omschrijving	X	Y	Hoogte	Dag	Avond	Nacht	
045_A	Grondgebonden woningen	145854,95	457693,90	1,50	42,8	42,8	--	
045_B	Grondgebonden woningen	145854,95	457693,90	5,00	44,5	44,5	--	
046_A	Grondgebonden woningen	145855,89	457699,56	1,50	26,5	26,5	--	
046_B	Grondgebonden woningen	145855,89	457699,56	5,00	26,5	26,5	--	
047_A	Grondgebonden woningen	145802,55	457712,06	1,50	38,8	38,8	--	
047_B	Grondgebonden woningen	145802,55	457712,06	5,00	40,8	40,8	--	
048_A	Grondgebonden woningen	145806,40	457708,38	1,50	30,9	30,9	--	
048_B	Grondgebonden woningen	145806,40	457708,38	5,00	32,2	32,2	--	
049_A	Grondgebonden woningen	145811,26	457710,42	1,50	35,9	35,9	--	
049_B	Grondgebonden woningen	145811,26	457710,42	5,00	35,9	35,9	--	
050_A	Grondgebonden woningen	145816,95	457710,68	1,50	41,2	41,2	--	
050_B	Grondgebonden woningen	145816,95	457710,68	5,00	42,6	42,6	--	
051_A	Grondgebonden woningen	145821,19	457712,41	1,50	41,5	41,5	--	
051_B	Grondgebonden woningen	145821,19	457712,41	5,00	42,9	42,9	--	
052_A	Grondgebonden woningen	145825,73	457714,27	1,50	41,7	41,7	--	
052_B	Grondgebonden woningen	145825,73	457714,27	5,00	43,2	43,2	--	
053_A	Grondgebonden woningen	145829,79	457715,93	1,50	39,7	39,7	--	
053_B	Grondgebonden woningen	145829,79	457715,93	5,00	40,1	40,1	--	
054_A	Grondgebonden woningen	145834,21	457717,73	1,50	39,9	39,9	--	
054_B	Grondgebonden woningen	145834,21	457717,73	5,00	40,3	40,3	--	
055_A	Grondgebonden woningen	145839,35	457721,96	1,50	33,0	33,0	--	
055_B	Grondgebonden woningen	145839,35	457721,96	5,00	33,3	33,3	--	
056_A	Grondgebonden woningen	145843,90	457723,85	1,50	38,1	38,1	--	

Alle getoonde dB-waarden zijn A-gewogen

Rapport: Resultatentabel  
Model: IL04 - Honk-en softbal Firebirds  
LAmx totaalresultaten voor toetspunten  
Groep: Activiteitenbesluit

Naam							
Toetspunt	Omschrijving	X	Y	Hoogte	Dag	Avond	Nacht
056_B	Grondgebonden woningen	145843,90	457723,85	5,00	38,5	38,5	--
057_A	Grondgebonden woningen	145844,35	457728,77	1,50	27,2	27,2	--
057_B	Grondgebonden woningen	145844,35	457728,77	5,00	25,6	25,6	--

Alle getoonde dB-waarden zijn A-gewogen

Rapport: Resultatentabel  
 Model: IL04 - Honk-en softbal Firebirds  
 LAmx totaalresultaten voor toetspunten  
 Groep: LA,max

Naam							
Toetspunt	Omschrijving	X	Y	Hoogte	Dag	Avond	Nacht
001_A	Grondgebonden woningen	145676,59	457772,03	1,50	59,4	59,4	--
001_B	Grondgebonden woningen	145676,59	457772,03	5,00	60,2	60,2	--
002_A	Grondgebonden woningen	145670,83	457776,53	1,50	55,5	55,5	--
002_B	Grondgebonden woningen	145670,83	457776,53	5,00	56,1	56,1	--
003_A	Grondgebonden woningen	145677,83	457779,35	1,50	57,9	57,9	--
003_B	Grondgebonden woningen	145677,83	457779,35	5,00	58,5	58,5	--
004_A	Grondgebonden woningen	145691,88	457785,46	1,50	57,5	57,5	--
004_B	Grondgebonden woningen	145691,88	457785,46	5,00	58,2	58,2	--
005_A	Grondgebonden woningen	145698,84	457788,54	1,50	50,1	50,1	--
005_B	Grondgebonden woningen	145698,84	457788,54	5,00	50,4	50,4	--
006_A	Grondgebonden woningen	145698,32	457780,88	1,50	55,5	55,5	--
006_B	Grondgebonden woningen	145698,32	457780,88	5,00	56,4	56,4	--
007_A	Grondgebonden woningen	145711,01	457792,04	1,50	55,4	55,4	--
007_B	Grondgebonden woningen	145711,01	457792,04	5,00	56,2	56,2	--
008_A	Grondgebonden woningen	145717,82	457795,19	1,50	47,9	47,9	--
008_B	Grondgebonden woningen	145717,82	457795,19	5,00	52,5	52,5	--
009_A	Grondgebonden woningen	145717,16	457788,66	1,50	55,6	55,6	--
009_B	Grondgebonden woningen	145717,16	457788,66	5,00	56,4	56,4	--
010_A	Grondgebonden woningen	145735,94	457798,56	1,50	57,5	57,5	--
010_B	Grondgebonden woningen	145735,94	457798,56	5,00	57,9	57,9	--
011_A	Grondgebonden woningen	145743,84	457797,50	1,50	56,3	56,3	--
011_B	Grondgebonden woningen	145743,84	457797,50	5,00	56,6	56,6	--
012_A	Grondgebonden woningen	145748,58	457803,52	1,50	46,1	46,1	--

Alle getoonde dB-waarden zijn A-gewogen

Rapport: Resultatentabel  
 Model: IL04 - Honk-en softbal Firebirds  
 LAmix totaalresultaten voor toetspunten  
 Groep: LA,max

Naam								
Toetspunt	Omschrijving	X	Y	Hoogte	Dag	Avond	Nacht	
012_B	Grondgebonden woningen	145748,58	457803,52	5,00	47,7	47,7	--	
013_A	Grondgebonden woningen	145768,00	457806,22	1,50	49,9	49,9	--	
013_B	Grondgebonden woningen	145768,00	457806,22	5,00	55,0	55,0	--	
014_A	Grondgebonden woningen	145774,23	457802,41	1,50	49,6	49,6	--	
014_B	Grondgebonden woningen	145774,23	457802,41	5,00	49,7	49,7	--	
015_A	Grondgebonden woningen	145754,57	457763,69	1,50	51,4	51,4	--	
015_B	Grondgebonden woningen	145754,57	457763,69	5,00	51,9	51,9	--	
016_A	Grondgebonden woningen	145753,32	457756,43	1,50	58,1	58,1	--	
016_B	Grondgebonden woningen	145753,32	457756,43	5,00	58,4	58,4	--	
017_A	Grondgebonden woningen	145759,64	457751,10	1,50	58,4	58,4	--	
017_B	Grondgebonden woningen	145759,64	457751,10	5,00	58,8	58,8	--	
018_A	Grondgebonden woningen	145784,24	457775,87	1,50	50,9	50,9	--	
018_B	Grondgebonden woningen	145784,24	457775,87	5,00	51,4	51,4	--	
019_A	Grondgebonden woningen	145783,50	457768,49	1,50	53,5	53,5	--	
019_B	Grondgebonden woningen	145783,50	457768,49	5,00	54,0	54,0	--	
020_A	Grondgebonden woningen	145790,00	457763,49	1,50	43,6	43,6	--	
020_B	Grondgebonden woningen	145790,00	457763,49	5,00	44,2	44,2	--	
021_A	Grondgebonden woningen	145767,89	457730,14	1,50	43,8	43,9	--	
021_B	Grondgebonden woningen	145767,89	457730,14	5,00	44,8	44,9	--	
022_A	Grondgebonden woningen	145767,21	457722,05	1,50	60,0	60,0	--	
022_B	Grondgebonden woningen	145767,21	457722,05	5,00	60,5	60,5	--	
023_A	Grondgebonden woningen	145773,04	457717,50	1,50	56,2	56,2	--	
023_B	Grondgebonden woningen	145773,04	457717,50	5,00	56,2	56,3	--	

Alle getoonde dB-waarden zijn A-gewogen

Rapport: Resultatentabel  
 Model: IL04 - Honk-en softbal Firebirds  
 LAmix totaalresultaten voor toetspunten  
 Groep: LA,max

Naam							
Toetspunt	Omschrijving	X	Y	Hoogte	Dag	Avond	Nacht
024_A	Grondgebonden woningen	145791,10	457739,64	1,50	52,3	52,3	--
024_B	Grondgebonden woningen	145791,10	457739,64	5,00	52,8	52,8	--
025_A	Grondgebonden woningen	145789,95	457731,86	1,50	53,5	53,5	--
025_B	Grondgebonden woningen	145789,95	457731,86	5,00	54,0	54,0	--
026_A	Grondgebonden woningen	145795,49	457726,79	1,50	43,0	43,0	--
026_B	Grondgebonden woningen	145795,49	457726,79	5,00	43,4	43,4	--
027_A	Appartementen	145782,08	457710,91	1,50	52,4	52,6	--
027_B	Appartementen	145782,08	457710,91	4,50	53,9	54,2	--
027_C	Appartementen	145782,08	457710,91	7,50	55,6	55,8	--
027_D	Appartementen	145782,08	457710,91	10,50	55,6	55,8	--
027_E	Appartementen	145782,08	457710,91	13,50	47,8	47,8	--
028_A	Appartementen	145776,78	457708,73	1,50	59,0	59,0	--
028_B	Appartementen	145776,78	457708,73	4,50	59,5	59,5	--
028_C	Appartementen	145776,78	457708,73	7,50	60,3	60,3	--
028_D	Appartementen	145776,78	457708,73	10,50	61,3	61,3	--
028_E	Appartementen	145776,78	457708,73	13,50	48,4	48,4	--
029_A	Appartementen	145774,67	457702,55	1,50	61,2	61,2	--
029_B	Appartementen	145774,67	457702,55	4,50	61,8	61,8	--
029_C	Appartementen	145774,67	457702,55	7,50	62,8	62,8	--
029_D	Appartementen	145774,67	457702,55	10,50	63,8	63,8	--
029_E	Appartementen	145774,67	457702,55	13,50	64,8	64,8	--
030_A	Appartementen	145777,47	457695,65	1,50	61,7	61,7	--
030_B	Appartementen	145777,47	457695,65	4,50	62,3	62,3	--

Alle getoonde dB-waarden zijn A-gewogen

Rapport: Resultatentabel  
 Model: IL04 - Honk-en softbal Firebirds  
 LAmx totaalresultaten voor toetspunten  
 Groep: LA,max

Naam							
Toetspunt	Omschrijving	X	Y	Hoogte	Dag	Avond	Nacht
030_C	Appartementen	145777,47	457695,65	7,50	63,4	63,4	--
030_D	Appartementen	145777,47	457695,65	10,50	64,4	64,4	--
030_E	Appartementen	145777,47	457695,65	13,50	65,3	65,3	--
031_A	Appartementen	145780,71	457687,72	1,50	62,2	62,2	--
031_B	Appartementen	145780,71	457687,72	4,50	62,9	62,9	--
031_C	Appartementen	145780,71	457687,72	7,50	64,1	64,1	--
031_D	Appartementen	145780,71	457687,72	10,50	65,2	65,2	--
031_E	Appartementen	145780,71	457687,72	13,50	65,8	65,8	--
032_A	Appartementen	145783,70	457680,39	1,50	62,8	62,8	--
032_B	Appartementen	145783,70	457680,39	4,50	63,6	63,6	--
032_C	Appartementen	145783,70	457680,39	7,50	64,8	64,8	--
032_D	Appartementen	145783,70	457680,39	10,50	66,0	66,0	--
032_E	Appartementen	145783,70	457680,39	13,50	66,3	66,3	--
033_A	Appartementen	145787,36	457671,44	1,50	63,4	63,4	--
033_B	Appartementen	145787,36	457671,44	4,50	64,4	64,4	--
033_C	Appartementen	145787,36	457671,44	7,50	65,7	65,7	--
033_D	Appartementen	145787,36	457671,44	10,50	67,0	67,0	--
033_E	Appartementen	145787,36	457671,44	13,50	67,0	67,0	--
034_A	Appartementen	145793,25	457667,75	1,50	63,6	63,6	--
034_B	Appartementen	145793,25	457667,75	4,50	64,8	64,8	--
034_C	Appartementen	145793,25	457667,75	7,50	66,1	66,1	--
034_D	Appartementen	145793,25	457667,75	10,50	67,3	67,3	--
034_E	Appartementen	145793,25	457667,75	13,50	67,3	67,3	--

Alle getoonde dB-waarden zijn A-gewogen

Rapport: Resultatentabel  
 Model: IL04 - Honk-en softbal Firebirds  
 LAmax totaalresultaten voor toetspunten  
 Groep: LA,max

Naam							
Toetspunt	Omschrijving	X	Y	Hoogte	Dag	Avond	Nacht
035_A	Appartementen	145800,23	457670,55	1,50	63,2	63,2	--
035_B	Appartementen	145800,23	457670,55	4,50	64,4	64,4	--
035_C	Appartementen	145800,23	457670,55	7,50	65,7	65,7	--
035_D	Appartementen	145800,23	457670,55	10,50	67,0	67,0	--
035_E	Appartementen	145800,23	457670,55	13,50	67,0	67,0	--
036_A	Grondgebonden woningen	145814,72	457682,82	1,50	62,4	62,4	--
036_B	Grondgebonden woningen	145814,72	457682,82	5,00	63,2	63,2	--
037_A	Grondgebonden woningen	145818,30	457678,99	1,50	62,2	62,2	--
037_B	Grondgebonden woningen	145818,30	457678,99	5,00	63,4	63,4	--
038_A	Grondgebonden woningen	145821,74	457680,39	1,50	62,0	62,0	--
038_B	Grondgebonden woningen	145821,74	457680,39	5,00	63,2	63,2	--
039_A	Grondgebonden woningen	145825,88	457682,07	1,50	61,8	61,8	--
039_B	Grondgebonden woningen	145825,88	457682,07	5,00	62,9	62,9	--
040_A	Grondgebonden woningen	145830,29	457683,87	1,50	61,5	61,5	--
040_B	Grondgebonden woningen	145830,29	457683,87	5,00	62,7	62,7	--
041_A	Grondgebonden woningen	145835,16	457685,85	1,50	61,3	61,3	--
041_B	Grondgebonden woningen	145835,16	457685,85	5,00	62,4	62,4	--
042_A	Grondgebonden woningen	145839,94	457687,79	1,50	61,1	61,1	--
042_B	Grondgebonden woningen	145839,94	457687,79	5,00	62,2	62,2	--
043_A	Grondgebonden woningen	145845,00	457689,85	1,50	60,9	60,9	--
043_B	Grondgebonden woningen	145845,00	457689,85	5,00	61,9	61,9	--
044_A	Grondgebonden woningen	145850,75	457692,19	1,50	60,6	60,6	--
044_B	Grondgebonden woningen	145850,75	457692,19	5,00	61,6	61,6	--

Alle getoonde dB-waarden zijn A-gewogen

Rapport: Resultatentabel  
 Model: IL04 - Honk-en softbal Firebirds  
 LAmix totaalresultaten voor toetspunten  
 Groep: LA,max

Naam								
Toetspunt	Omschrijving	X	Y	Hoogte	Dag	Avond	Nacht	
045_A	Grondgebonden woningen	145854,95	457693,90	1,50	60,4	60,4	--	
045_B	Grondgebonden woningen	145854,95	457693,90	5,00	61,4	61,4	--	
046_A	Grondgebonden woningen	145855,89	457699,56	1,50	43,0	43,0	--	
046_B	Grondgebonden woningen	145855,89	457699,56	5,00	43,4	43,4	--	
047_A	Grondgebonden woningen	145802,55	457712,06	1,50	50,7	50,7	--	
047_B	Grondgebonden woningen	145802,55	457712,06	5,00	48,7	48,8	--	
048_A	Grondgebonden woningen	145806,40	457708,38	1,50	49,6	49,6	--	
048_B	Grondgebonden woningen	145806,40	457708,38	5,00	50,0	50,0	--	
049_A	Grondgebonden woningen	145811,26	457710,42	1,50	57,8	57,8	--	
049_B	Grondgebonden woningen	145811,26	457710,42	5,00	58,2	58,2	--	
050_A	Grondgebonden woningen	145816,95	457710,68	1,50	60,3	60,3	--	
050_B	Grondgebonden woningen	145816,95	457710,68	5,00	61,0	61,0	--	
051_A	Grondgebonden woningen	145821,19	457712,41	1,50	53,1	53,1	--	
051_B	Grondgebonden woningen	145821,19	457712,41	5,00	53,4	53,4	--	
052_A	Grondgebonden woningen	145825,73	457714,27	1,50	51,1	51,2	--	
052_B	Grondgebonden woningen	145825,73	457714,27	5,00	52,1	52,2	--	
053_A	Grondgebonden woningen	145829,79	457715,93	1,50	46,2	46,2	--	
053_B	Grondgebonden woningen	145829,79	457715,93	5,00	47,2	47,2	--	
054_A	Grondgebonden woningen	145834,21	457717,73	1,50	45,4	45,4	--	
054_B	Grondgebonden woningen	145834,21	457717,73	5,00	46,3	46,3	--	
055_A	Grondgebonden woningen	145839,35	457721,96	1,50	43,4	43,4	--	
055_B	Grondgebonden woningen	145839,35	457721,96	5,00	44,9	44,9	--	
056_A	Grondgebonden woningen	145843,90	457723,85	1,50	44,3	44,3	--	

Alle getoonde dB-waarden zijn A-gewogen



Rapport: Resultatentabel  
 Model: IL04 - Honk-en softbal Firebirds  
 LAmax totaalresultaten voor toetspunten  
 Groep: LA,max

Naam							
Toetspunt	Omschrijving	X	Y	Hoogte	Dag	Avond	Nacht
056_B	Grondgebonden woningen	145843,90	457723,85	5,00	44,6	44,6	--
057_A	Grondgebonden woningen	145844,35	457728,77	1,50	41,0	41,0	--
057_B	Grondgebonden woningen	145844,35	457728,77	5,00	41,1	41,1	--

Alle getoonde dB-waarden zijn A-gewogen

# ALCEDO ;

GEEN GEDOE.  
GRAAG GEDAAN.

ADVIES VOOR BOUW, OMGEVING EN GEBOUWEN